



2011-2012

Annual Report

New Brunswick
Lotteries and
Gaming Corporation

2011-2012

Rapport annuel

Société des loteries
et des jeux du
Nouveau-Brunswick

2011-2012 Annual Report

Published by:

New Brunswick Lotteries and Gaming Corporation
Province of New Brunswick
P.O. Box 6000
Fredericton, New Brunswick
E3B 5H1
Canada

<http://www2.gnb.ca/content/gnb/biling/fin.html>

October 2013

Cover:

Government Services

Printing and Binding:

Printing Services, NBISA

Typesetting:

Department of Finance

ISBN 978-1-55396-358-5

ISSN 1920-6925

Printed in New Brunswick

Rapport annuel 2011-2012

Publié par :

Société des loteries et des jeux du Nouveau-Brunswick
Gouvernement du Nouveau-Brunswick
Case postale 6000
Fredericton (Nouveau-Brunswick)
E3B 5H1
Canada

<http://www2.gnb.ca/content/gnb/biling/fin.html>

Octobre 2013

Couverture :

Services gouvernementaux

Imprimerie et reliure :

Services d'imprimerie, ASINB

Photocomposition :

Ministère des Finances

ISBN 978-1-55396-358-5

ISSN 1920-6925

Imprimé au Nouveau-Brunswick



2011-2012

Annual Report

New Brunswick
Lotteries and
Gaming Corporation

2011-2012

Rapport annuel

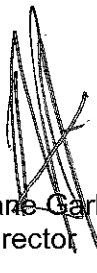
Société des loteries
et des jeux du
Nouveau-Brunswick

Hon. Blaine Higgs
Minister of Finance
Province of New Brunswick

L'hon. Blaine Higgs
Ministre des Finances
Province du Nouveau-Brunswick

We are pleased to submit to you the Annual Report of the New Brunswick Lotteries and Gaming Corporation for the fiscal year ended March 31, 2012.

Nous avons le plaisir de vous présenter le rapport annuel de la Société des loteries et des jeux du Nouveau-Brunswick pour l'exercice terminé le 31 mars 2012.



Jane Carbutt
Director



Jane Carbutt
Directrice



Kenneth Ross
Director



Kenneth Ross
Directeur

Table of Contents

Gaming in New Brunswick	7
History	7
New Brunswick's Legislative Framework	7
Gaming Governance in New Brunswick	9
Corporate Profile	10
Board of Directors	10
Vision	10
Mission	10
Mandate	10
NBLGC Staff	11
Gaming Year in Review	12
Casino Gaming	12
Video Lottery and Traditional Lottery	12
Responsible Gaming	14
First Nations	15
Financial Results	15
Video Lottery and Traditional Lottery	15
Video Lottery Payout Percentage	15
Casino Gaming	16
Where does the money go?	16
Financial Statements	17
Independent Auditor's Report	19
Statement of Financial Position	21
Statement of Operations	23
Notes to the Financial Statements	25
The ALC Lottery Dollar 2011-2012	41
Appendix A	42
New Brunswick Video Lottery Program	42
Video Lottery Prize Payout	43

Table de matières

Le jeu au Nouveau-Brunswick	7
Histoire	7
Cadre législatif du Nouveau-Brunswick	7
Régie des jeux de hasard au Nouveau-Brunswick	9
Profil de l'entreprise	10
Conseil d'administration	10
Vision	10
Mission	10
Mandat	10
Employés de la SLJNB	11
Bilan des jeux de l'année	12
Jeux de casino	12
Loterie vidéo et loterie traditionnelle	12
Jeu responsable	14
Premières nations	15
Résultats financiers	15
Loterie vidéo et loterie traditionnelle	15
Taux de remise des appareils de loterie vidéo	15
Jeux de casino	16
Où va l'argent?	16
États financiers	17
Rapport de l'auditeur indépendant	20
État de la situation financière	22
Bilan des opérations	24
Notes afférents aux états financier	33
Répartition des recettes provenant des loteries de la SLA en 2011-2012	41
Annexe A	42
Programme de loterie vidéo du Nouveau-Brunswick	42
Taux de remise des appareils de loterie vidéo	44

GAMING IN NEW BRUNSWICK

History

Gaming in Canada is governed by the *Criminal Code* of Canada. Under that statute, generally speaking, gambling is unlawful unless it is conducted and managed by the Province (or a body authorized by the Province to license gaming on its behalf) or licensed by a provincial government.

In 1976, the *Lotteries Act* established the Lotteries Commission of New Brunswick as a Crown corporation and charged it with the responsibility to “develop, organize, undertake, conduct and manage lottery schemes on behalf of the Government of the Province...”. With approval of the Lieutenant-Governor in Council, the commission was also authorized to enter into agreements with other provinces for the same purposes.

In November 2007, government announced a new responsible gaming policy. New initiatives under the new policy framework included the reformation of the video lottery program, new responsible gaming initiatives, enhanced charitable gaming guidelines, and the authorization of casino gaming in New Brunswick.

New Brunswick’s Legislative Framework

The New Brunswick Lotteries and Gaming Corporation (previously the Lotteries Commission of New Brunswick) was established on June 26, 2008 under the *Gaming Control Act*.

The *Gaming Control Act* established the New Brunswick Lotteries and Gaming Corporation (**NBLGC**) as a Crown corporation responsible for the conduct and management of all provincial gaming as required by paragraph 207(1)(a) of the *Criminal Code* of Canada.

As the business entity and operating mind for provincial gaming, the **NBLGC**

- is the Province’s shareholder in the Atlantic Lottery Corporation, which operates the ticket lottery and video lottery programs on behalf of the Province;
- manages the service provider agreement with the casino operator, and

LE JEU AU NOUVEAU-BRUNSWICK

Histoire

Au Canada, le jeu est régi par le *Code criminel* du Canada. En vertu de ce texte législatif, les jeux de hasard sont généralement illégaux à moins qu’ils soient tenus et gérés ou autorisés par le gouvernement d’une province (ou un organisme autorisé par celui-ci pour approuver les jeux de hasard en son nom).

En 1976, la *Loi sur les loteries* a constitué la Commission des loteries du Nouveau-Brunswick en tant que corporation de la Couronne et lui a donné la responsabilité suivante : « élaborer, organiser, entreprendre, tenir et administrer des loteries pour le compte du gouvernement du Nouveau-Brunswick... ». Avec l’approbation du lieutenant-gouverneur en conseil, la Commission pouvait également conclure des accords avec le gouvernement d’autres provinces dans le même but.

En novembre 2007, le gouvernement annonça une nouvelle politique en matière de jeu responsable. Les nouvelles initiatives dans le cadre de la nouvelle politique incluaient la réforme du programme de loterie vidéo, des nouvelles initiatives de jeu responsable, l’amélioration des lignes directrices sur les jeux caritatifs et l’autorisation de jeux de casino au Nouveau-Brunswick.

Cadre législatif du Nouveau-Brunswick

La Société des loteries et des jeux du Nouveau-Brunswick (anciennement la Commission des loteries du Nouveau-Brunswick) a été établie le 26 juin 2008 selon la *Loi sur la réglementation des jeux*.

La Société des loteries et des jeux du Nouveau-Brunswick (**SLJNB**) a été établie selon la *Loi sur la réglementation des jeux*. La **SLJNB** est une société de la Couronne chargée de la tenue et de la gestion de tous les jeux de hasard dans la province en vertu de l’alinéa 207(1)a) du *Code criminel* du Canada.

Étant l’entité commerciale des jeux de hasard dans la province, la **SLJNB**

- est l’actionnaire de la province de la Société des loteries de l’Atlantique, qui exploite les programmes de loteries à billets et les loteries vidéo dans la province,
- gère l’entente de prestation de services conclue avec l’exploitant du casino,

- is responsible for the development and implementation of the Province's responsible gaming initiatives.

Gaming Regulator

The regulatory function of the former Lotteries Commission of New Brunswick was transferred to a new authority, the Gaming Control Branch, which was created under the *Gaming Control Act* as a branch of the Department of Public Safety.

The *Gaming Control Act* provides that the Lieutenant-Governor in Council appoint a Registrar who is responsible for

- the Gaming Control Branch;
- the licensing and regulating of charitable gaming;
- the registration and regulation of video lottery siteholders, and
- the registration and regulation of casino gaming.

The separation of duties between the Province's conduct and manage responsibilities and the regulation of gaming was a critical step to improving the accountability and transparency of gaming control in New Brunswick.

- est responsable de l'élaboration et de la mise en œuvre des initiatives de jeu responsable de la province.

Réglementation du jeu

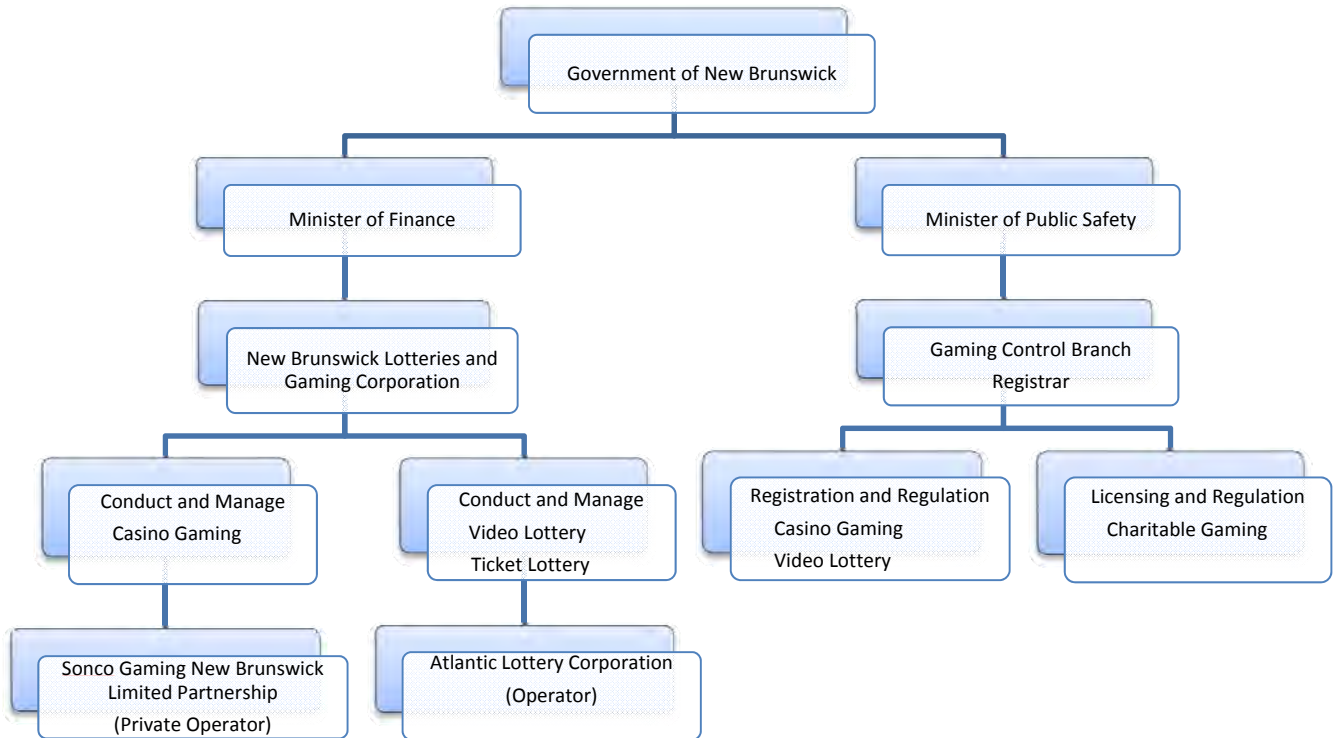
La fonction de réglementation de l'ancienne Commission des loteries du Nouveau-Brunswick a été transférée à une nouvelle entité, la Direction de la réglementation des jeux, créée en vertu de la *Loi sur la réglementation des jeux* au sein du ministère de la Sécurité publique.

La *Loi sur la réglementation des jeux* prévoit que le lieutenant-gouverneur en conseil nomme un registraire responsable de

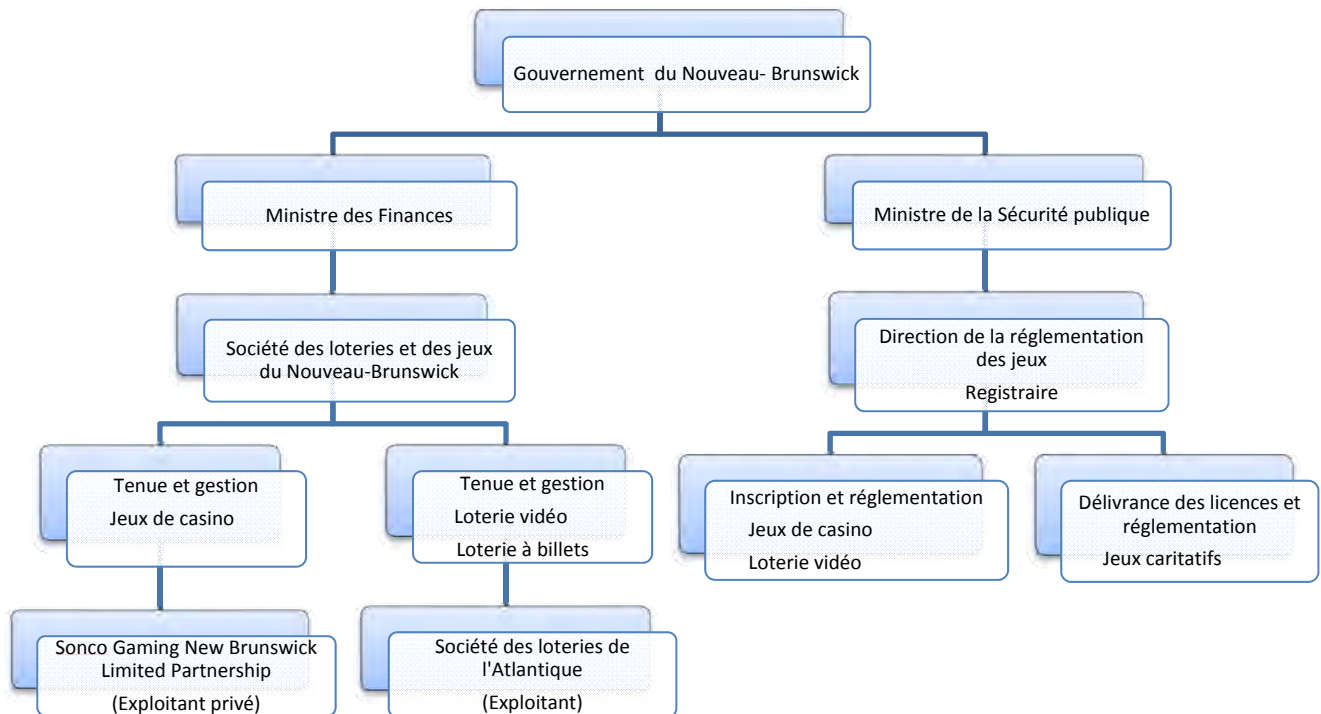
- la Direction de la réglementation des jeux,
- l'octroi des licences et de la réglementation de jeux caritatifs,
- l'inscription et de la réglementation de maîtres de lieux d'exploitation d'appareils de jeux vidéo,
- l'inscription et de la réglementation de jeux de casino.

La séparation des fonctions entre, d'une part, la tenue et la gestion provinciale des jeux et, d'autre part, la réglementation des jeux constituait une étape essentielle pour l'amélioration de la responsabilisation et de la transparence en ce qui a trait à la réglementation des jeux au Nouveau-Brunswick.

Gaming Governance in New Brunswick



Régie des jeux au Nouveau-Brunswick



CORPORATE PROFILE

Board of Directors

The business and affairs of the **NBLGC** are administered by a board of directors, which consists of the Minister of Finance, the Deputy Minister of Finance, and two senior civil servants appointed by the Lieutenant-Governor in Council. The *Gaming Control Act* requires that one of the appointees be a senior official from the Department of Health.

At March 31, 2012, the members of the board of directors were:

- Hon. Blaine Higgs, Minister of Finance (Chair)
- Jane Garbutt, Deputy Minister of Finance (Vice-Chair)
- Kenneth Ross, Assistant Deputy Minister of Health – Addiction, Mental Health, Primary Health care and Extra Mural Services

Vision

To ensure that gaming in New Brunswick is conducted with a focus on responsible management, responsible play in a responsible environment.

Mission

To ensure that provincial gaming revenue is derived from gaming activities that are conducted responsibly and with integrity.

Mandate

The **NBLGC**:

- is responsible for the development and implementation of the Province's responsible gaming policy;
- conducts and manages provincial gaming activities, including:
 - management of the service provider agreement with a private third party for the operation of a casino in the province; oversight of casino

PROFIL DE L'ENTREPRISE

Conseil d'administration

Le conseil d'administration de la Société gère les activités et les affaires de la **SLJNB**. Il se compose du ministre des Finances, du sous-ministre des Finances et de deux hauts fonctionnaires nommé par le lieutenant-gouverneur en conseil. La *Loi sur la réglementation des jeux* exige qu'un des hauts fonctionnaires nommés soit un cadre supérieur du ministère de la Santé

Le 31 mars 2012, les membres du conseil d'administration étaient :

- L'hon. Blaine Higgs, Ministre des Finances (président)
- Jane Garbutt, Sous-ministre des Finances (vice-présidente)
- Kenneth Ross, Sous-ministre adjoint du ministère de la Santé – Services de traitement des dépendances, de santé mentale, de soins de santé primaires et extra muraux

Vision

S'assurer que les jeux de hasard au Nouveau-Brunswick sont tenus dans l'optique de la gestion responsable du jeu et du jeu responsable dans un environnement responsable.

Mission

S'assurer que les recettes provinciales associées au jeu de hasard proviennent des activités de jeu qui sont tenues avec intégrité et de façon responsable.

Mandat

La **SLJNB** :

- est responsable de l'élaboration et la mise en œuvre de la politique provinciale en matière de jeu responsable,
- est responsable de la tenue et gestion des activités de jeu dans la province, notamment :
 - la gestion de l'entente de prestation de services conclue avec une tierce partie du secteur privé pour l'exploitation d'un casino dans la province, la surveillance des

operations through monitoring, audits and analysis of casino operations and financial reports;

- acting as the Province's shareholder in the Atlantic Lottery Corporation (ALC);
- is responsible for the development and implementation of provincial gaming legislation and regulations;
- monitors, tracks and conducts analysis of provincial gaming revenues generated by service providers. This includes reviewing weekly, monthly, quarterly and annual financial reports which ultimately informs the provincial budgetary process;
- provides information to the general public regarding provincial gaming policy;
- is responsible for monitoring and analysis of gaming policy, activities, and practices in other jurisdictions;
- provides advice, information and analysis regarding the development, implementation, conduct and management of New Brunswick's policies with respect to provincial lotteries and gaming, and harness racing, and
- provides policy advice, information and liaison with First Nations with respect to revenue-sharing agreements.

NBLGC Staff

The **NBLGC** is staffed by employees of the Department of Finance. The **NBLGC** is a separate division within the department.

activités du casino au moyen de contrôles, de vérifications et d'analyses des activités et des rapports financiers du casino;

- la représentation de la province à titre d'actionnaire au sein de la Société des loteries de l'Atlantique (SLA),
- est responsable de l'élaboration et de la mise en œuvre des lois et des règlements provinciaux sur les jeux de hasard,
- contrôle, fait le suivi et l'analyse des recettes provinciales issues des jeux de hasard et engendrées par les fournisseurs de services, ce qui comprend l'examen des rapports financiers hebdomadaires, mensuels, trimestriels et annuels à l'appui du processus budgétaire de la province,
- fournit de l'information au grand public concernant la politique provinciale en matière de jeu,
- est responsable de la surveillance et de l'analyse des politiques, des activités et des pratiques liées au jeu dans les autres administrations,
- communique des conseils, des renseignements et des analyses concernant l'élaboration, la mise en œuvre, la conduite et la gestion des politiques du Nouveau-Brunswick relatives aux loteries, aux jeux de hasard et aux courses attelées dans la province,
- communique des conseils stratégiques et des informations, et assure la liaison auprès des Premières nations en ce qui a trait aux ententes de partage des recettes.

Employés de la SLJNB

La **SLJNB** est composée d'employés du ministère des Finances. La **SLJNB** est une division distincte au sein du ministère des Finances.

GAMING YEAR IN REVIEW

Casino Gaming

The **NBLGC** manages the service provider agreement with the casino operator, Sonco Gaming New Brunswick Limited Partnership. This was the second year of operation for *Casino New-Brunswick* which is located in Moncton along the Trans-Canada Highway on Mountain Road.

The destination casino complex is comprised of three distinct buildings integrated into one linear design: a hotel, the Centre (a multifunction entertainment and convention centre), and the casino. The casino portion of the complex opened on May 4, 2010. The full complex opened in July 2010.

At March 31, 2012, the casino offered 559 slot games, 16 table games and 5 Poker tables, and had over 1.15 million visitors in 2011-2012.

In addition, over 50 ticketed events were presented at the Centre including concerts and performances as well as numerous meetings and conventions.

Video Lottery and Traditional Lottery

The New Brunswick government does not directly operate lotteries but is a shareholder in the Atlantic Lottery Corporation (ALC) and the Interprovincial Lottery Corporation (ILC). The **NBLGC** acts as the Province's shareholder in the ALC.

The ALC, a jointly-owned corporation of the four Atlantic provinces, operates the video lottery program and traditional lottery on behalf of the Province.

The ALC also handles and markets the products of the ILC. The ILC is a jointly owned corporation of the 10 Canadian provinces. In 2011-2012, ILC Draw products were Lotto Max and Lotto 6/49 – all national lottery games. In 2011-2012, ILC Instant products were \$100 Million Fortune and \$100 Million Dollar Jumbo.

At March 31, 2012, Jane Garbutt, deputy minister of Finance, and Wallace Floyd of Saint John, N.B. represented the Province on the board of directors

BILAN DES JEUX DE L'ANNÉE

Jeux de casino

La **SLJNB** gère l'entente de prestation de services conclue avec l'exploitant du casino, Sonco Gaming New Brunswick Limited Partnership. Cette année représente la deuxième année d'exploitation du *Casino Nouveau-Brunswick* qui est situé à Moncton, tout près d'une sortie de la Transcanadienne, sur le chemin Mountain.

Le complexe de destination casino est composé de trois bâtiments distincts intégrés dans une conception linéaire : un hôtel, le Centre (un centre de divertissement polyvalent et centre de congrès) et le casino. Le casino a ouvert ses portes le 4 mai 2010 et le reste du complexe, en juillet 2010.

Le 31 mars 2012, le casino offrait 559 jeux de machines à sous, 16 jeux de table et 5 tables de Poker, et a accueilli de plus de 1,15 million de visiteurs en 2011-2012.

De plus, au-delà de 50 événements ont été présentés au Centre, y compris des concerts, des spectacles ainsi que plusieurs réunions et congrès.

Loterie vidéo et loterie traditionnelle

Le gouvernement du Nouveau-Brunswick n'exploite pas directement de loteries, mais il est actionnaire de la Société des loteries de l'Atlantique (SLA) et de la Société de la loterie interprovinciale (SLI). La **SLJNB** agit à titre d'actionnaire du gouvernement provincial à la SLA.

La SLA, qui appartient conjointement aux gouvernements des quatre provinces de l'Atlantique, est chargée de l'exploitation du programme de loterie vidéo et de loterie traditionnelle au nom de la Province.

La SLA s'occupe aussi des jeux de la SLI et elle en assure la commercialisation. La SLI est une société qui appartient conjointement aux gouvernements des 10 provinces. Ses produits en 2011-2012 étaient Lotto Max et Lotto 6/49 – des jeux de tirage de loterie exploités à l'échelle nationale. En 2011-2012, les produits gagnés à la gratouille étaient \$100 Million Fortune et \$100 Million Dollar Jumbo.

Le 31 mars 2012, Jane Garbutt, la sous-ministre des Finances, et Wallace Floyd (Saint John, N.-B.) ont représenté le gouvernement provincial au sein du

of the ALC. Patricia Steeves, Chief Operating Officer of the **NBLGC**, represented New Brunswick on the board of directors of the ILC.

In 2011-2012, in the New Brunswick market, the ALC offered the following products:

- **Video Lottery games**
- **Electronic Poker Tables**
- **National draw games:** Lotto 6/49 and Lotto Max
- **Regional draw games:** Pik 4, KENO Atlantic, TAG, Atlantic 49, Salsa Bingo, Twist, Bucko and ShaBam
- **Sports games:** PRO•LINE, PRO•LINE Totals, PRO•LINE Pools, PRO•LINE Spreads
- **Scratch'n Win games** at various price points, including Lucky 7, Bingo, Crossword, Set for Life! and Super Pack
- **Breakopen games** at various price points, including Super Bar, Criss Cross, Bar 10 Bonus and Flaming 7's
- **iBingo:** various games such as Atlantic Bingo, Kitchen Party Bingo, East Coast Bingo, Lighthouse Bingo, Wave Bingo and Oceanside Bingo
- **Pick'n Click:** various games such as Lobster Chase, Diamond Hunt, Lucky Dice, 3 Card Poker, Shootout and Crossword

Reformed Video Lottery Program

The video lottery program reform launched in November 2007 and completed in April 2010, introduced a number of changes including but not limited to: the implementation of responsible gaming requirements, the incorporation of business and performance standards, as well as restrictions in the total number of video lottery terminals (VLT) (maximum of 2,000) and VLT sites (maximum of 300) in the province.

On March 31, 2012, there were 1,940 VLTs and 263 VLT sites in New Brunswick. The number of VLTs and VLT sites fluctuates from month to month based on business performance and resulting addition/removal of terminals within the video lottery program.

conseil d'administration de la SLA. Patricia Steeves, Chef des opérations de la **SLJNB** a représenté le Nouveau-Brunswick au sein du conseil d'administration de la SLI.

En 2011-2012, la SLA offrait, au Nouveau-Brunswick, les produits suivants :

- **Jeux de loterie vidéo**
- **Tables de Poker électroniques**
- **Loteries nationales avec tirage :** Lotto 6/49 et Lotto Max
- **Loteries régionales avec tirage :** Pik 4, KENO Atlantique, TAG, Atlantique 49, Salsa Bingo, Twist, Bucko et ShaBam
- **Paris sportifs :** PRO•LIGNE, PRO• LIGNE Totals, PRO• LIGNE Pools, PRO• LIGNE Ecarts
- **Jeux Gagnez à la Grattouille** à prix variés, notamment : 7 chanceux, Bingo, Mots Cachés, Gagnant à Vie! et Super Paquet
- **Billets à languettes** à prix variés, notamment : Barre Super, Croisillons, Boni Barre 10 et 7s enflammés
- **iBingo:** divers jeux tels que Bingo d'Atlantique, Bingo Party de cuisine, Bingo de la Côte est, Bingo Phare, Vague Bingo et Bingo Vue de mer
- **Pick'n Click:** divers jeux tels que La pêche au homard, Chasse aux diamants, Dés chanceux, Poker à 3 cartes, Fusillade, et Mots Cachés

Programme de loterie vidéo révisé

La réforme du programme de loterie vidéo, qui avait été initiée en novembre 2007 et achevée en avril 2010, a apporté un certain nombre de changements incluant sans s'y limiter : l'incorporation d'exigences relatives au jeu responsable, l'incorporation de normes commerciales et de performance ainsi que des limitations dans le nombre total de terminaux de loterie vidéo (TLV) (un maximum de 2 000 terminaux) et des sites de TLV (un maximum de 300 sites) dans la province.

En date du 31 mars 2012, le Nouveau-Brunswick comptait 1 940 TLV et 263 sites de TLV. Le nombre de TLV et de sites de TLV varie d'un mois à l'autre en fonction des performances opérationnelles et des ajouts ou suppressions de terminaux qui en résultent dans le cadre du programme de loterie vidéo.

Responsible Gaming

The **NBLGC** is responsible for the development and implementation of the Province's responsible gaming policy. The responsible gaming activities in 2011-2012 included:

Funding to Addiction and Mental Health Services

Over \$1 million was available to fund addiction services programs with a focus on prevention, treatment and rehabilitation services at the Department of Health.

Responsible Gaming Publications

A number of responsible gaming tools were developed and published for use at Casino New Brunswick.

Responsible Gaming Information Centre

The **NBLGC** established a Responsible Gaming Information Centre (RGIC) at Casino New Brunswick on June 23, 2010.

As a result of a competitive request for proposals process, the **NBLGC** engaged Morneau Shepell, an arm's length third party (non-government entity), for the staffing and operation of the RGIC.

The RGIC is a service available to casino patrons, casino staff, members of the public, and other professionals wishing information about responsible gaming. In 2011-2012, a total of 1,637 people visited the RGIC.

The RGIC is staffed by four RGIC representatives, managed and trained by Morneau Shepell. The RGIC provides a variety of materials designed to help inform and educate players and others:

- about gambling in general (e.g., odds, randomness, myths);
- on how to gamble responsibly (e.g., tips for keeping gambling fun, best practices);
- about the signs of problem gambling and available treatment services; and
- on the casino's Voluntary Self-Exclusion program.

Jeu responsable

La **SLJNB** est responsable de l'élaboration et de la mise en œuvre de la politique provinciale en matière de jeu responsable. En 2011-2012, les activités liées au jeu responsable comprenaient les initiatives suivantes :

Financement attribué aux Services de traitement des dépendances et de santé mentale

Un financement global de plus de 1 million de dollars a été mis à la disposition des programmes sur les services de traitement des dépendances, axé sur les services de prévention, de traitement et de réadaptation au ministère de la Santé.

Publications sur le jeu responsable

Diverses outils sur le jeu responsable ont été élaborés et publiés pour usage au Casino Nouveau-Brunswick.

Centre de renseignements sur le jeu responsable

Le 23 juin 2010, la **SLJNB** a inauguré un Centre de renseignements sur le jeu responsable (CRJR) au Casino Nouveau-Brunswick.

À la suite du processus d'appel d'offres, la **SLJNB** s'est associée à Morneau Shepell, une tierce partie indépendante (non gouvernementale), pour la dotation en personnel et l'exploitation du CRJR.

Les services du CRJR sont accessibles aux joueurs, au personnel du casino, aux membres du public et aux professionnels qui désirent de l'information sur le jeu responsable. Le CRJR a accueilli 1 637 visiteurs en 2011-2012.

Le personnel du CRJR est constitué de quatre représentants du CRJR dirigés et formés par Morneau Shepell. Le CRJR fournit divers documents visant à informer et à éduquer les joueurs et autres personnes sur les sujets suivants :

- le jeu en général (p. ex. : les cotes, le hasard, les mythes);
- la manière de jouer de façon responsable (p. ex. : conseils pour que le jeu demeure un plaisir, meilleures pratiques);
- les signes annonçant un problème de jeu et les services de traitement offerts;
- le programme d'auto-exclusion volontaire du casino.

First Nations

As of March 31, 2012, the Province has gaming revenue-sharing agreements with nine First Nations. Under these agreements, 95% of the net revenue from VLTs located on-reserve is shared with the band. Where applicable, 100% of the net revenue from breakopen tickets sold on-reserve is also shared with the band.

FINANCIAL RESULTS

The **NBLGC**'s three lines of business are video lottery, traditional lottery (or ticket lottery) and casino gaming.

The **NBLGC** receives the net profits (gross revenue – expense = net profits) of the Atlantic Lottery Corporation (operates video lottery program and traditional lotteries) and 50% of the gross revenue of Casino New Brunswick (operates casino gaming).

Video Lottery and Traditional Lottery

New Brunswick's share of the 2011-2012 net profit of the ALC was \$120,009,552. This was a decrease of 1.5% over the previous year. New Brunswick earned 32.5% of ALC profits.

Total ALC lottery sales in New Brunswick in 2011-2012 were \$303 million. The following games accounted for the indicated percentage of the total:

- | | |
|---------------------------------------------------------------------------------|-------|
| • Video lottery | 44.2% |
| • Electronic Poker Tables | 0.1% |
| • Scratch'n Win games | 17.5% |
| • Breakopen games | 5.3% |
| • Draw and Sport games
(Lotto 6/49, Lotto Super 7,
TAG, PRO•LINE, iGames) | 32.9% |

Video Lottery Payout Percentages

Reconciliation of the results of operations to the payout percentages specified in the *Video Lottery Scheme Regulation 2008-112* can be found in **Appendix A**.

Premières nations

Au 31 mars 2012, le gouvernement provincial avait des ententes de partage des recettes issues des jeux de hasard avec neuf Premières nations. En vertu de ces ententes, le gouvernement provincial partage avec les Premières nations 95 % des recettes nettes provenant des TLV situés dans les réserves. Là où il y a lieu, 100 % des recettes nettes issues de la vente de billets à languette dans les réserves sont également partagées avec la bande.

RÉSULTATS FINANCIERS

Les trois secteurs d'affaires de la **SLJNB** sont la loterie vidéo, la loterie traditionnelle (c.-à-d. les billets de loterie) et les jeux de casino.

La **SLJNB** reçoit les bénéfices nets (revenu brut – dépenses = bénéfices nets) de la Société des loteries de l'Atlantique (exploite le programme des jeux de vidéo et les loteries traditionnelles) et 50 % du revenu brut de Casino Nouveau-Brunswick (exploite les jeux de casino).

Loterie vidéo et loterie traditionnelle

En 2011-2012, le Nouveau-Brunswick a touché 120 009 552 \$ des bénéfices nets de la SLA, ce qui représente une diminution de 1,5 % par rapport à l'année précédente. Le Nouveau-Brunswick a touché 32,5 % des bénéfices de la SLA.

En 2011-2012, les ventes de billets de loterie de la SLA réalisées au Nouveau-Brunswick ont totalisé 303 millions de dollars. Voici la répartition de cette somme en pourcentages pour les jeux suivants :

- | | |
|---------------------------------------------------------------------------------------------------------------------|--------|
| • Loterie vidéo | 44,2 % |
| • Tables de Poker | 0,1 % |
| • Gagnez à la grattouille | 17,5 % |
| • Billets à languettes | 5,3 % |
| • Jeux de tirage et de paris
sportifs (Lotto 6/49, Lotto
Super 7, TAG, PRO•LIGNE,
jeu en ligne interactif) | 32,9 % |

Taux de remise des appareils de loterie vidéo

Vous trouverez à l'**annexe A** le rapprochement des activités par rapport aux taux de remise prescrits dans le *Règlement sur les systèmes de loterie vidéo 2008-112*.

The regulation requires that prize payouts from the video lottery program be not less than 80% and not more than 96% of the money put into the video lottery machines.

Casino Gaming

With the opening of Casino New Brunswick in May 2010, this was the second year in which the province received casino gaming revenue.

New Brunswick's share of the 2011-2012 gross gaming revenue of Casino New Brunswick was \$18,939,825, more than \$3 million than the previous year.

Where does the money go?

Most revenues received by the **NBLGC** are treated like other provincial revenues by being immediately credited to the consolidated revenue fund and subsequently used to help fund important provincial programs such as health care and education programs.

Under section 78 of the *Gaming Control Act* (the *Act*), the **NBLGC** is authorized to pay the cost of administering the *Act* out of its proceeds (i.e., revenues). Costs include the administration and regulation of the *Act* (Department of Finance and Department of Public Safety, respectively) and funding to the Department of Health for addiction services.

As required under the *Gaming Control Act*, the **NBLGC** pays from its revenue \$700,000 to the Arts Development Trust Fund and \$500,000 to the Sports Development Trust Fund.

Details regarding the 2011-2012 **NBLGC** Financial Statements may be found in the following section of this report.

Le règlement établit que le programme de loterie vidéo doit accorder des prix représentant au moins 80 % et au plus 96 % de l'argent mis dans les appareils de loterie vidéo.

Jeux de casino

L'ouverture de Casino Nouveau-Brunswick en mai 2010 a fait que c'était la deuxième année que le gouvernement a perçu des recettes de jeu de casino.

En 2011-2012, le Nouveau-Brunswick a touché 18 939 825 \$ du revenu brut de Casino Nouveau-Brunswick, ce qui représente une augmentation de plus de 3 millions de dollars par rapport à l'année précédente.

Où va l'argent?

La plupart des recettes que reçoit la **SLJNB** sont traitées comme les autres recettes provinciales, c'est-à-dire qu'elles sont immédiatement créditées au Trésor et par la suite, utilisées pour financer des programmes provinciaux importants comme les soins de santé et les programmes d'éducation.

En vertu de l'article 78 de la *Loi sur la réglementation des jeux* (la *Loi*), la **SLJNB** est autorisée à payer les frais d'application de la *Loi* par prélèvement sur ses profits (c.-à-d. ses revenus). Ces frais comprennent l'administration et la réglementation de la *Loi* (respectivement par le ministère des Finances et le ministère de la Sécurité publique) ainsi que le financement alloué au ministère de la Santé pour les services de traitement des dépendances.

Comme l'exige la *Loi sur la réglementation des jeux*, la **SLJNB** dépose une partie de ses recettes dans un fonds en fiducie pour l'avancement des arts (700 000 \$) et dans un fonds en fiducie pour l'avancement du sport (500 000 \$).

Les détails concernant les états financiers de la **SLJNB** pour l'exercice 2011-2012 sont fournis dans la section suivante de ce rapport.

FINANCIAL STATEMENTS

**NEW BRUNSWICK LOTTERIES AND
GAMING CORPORATION**

31 MARCH 2012

ÉTATS FINANCIERS

**SOCIÉTÉ DES LOTERIES ET DES JEUX DU
NOUVEAU-BRUNSWICK**

31 MARS 2012



AUDITOR GENERAL OF NEW BRUNSWICK

INDEPENDENT AUDITOR'S REPORT

To the Board of Directors of the
New Brunswick Lotteries and Gaming Corporation

I have audited the accompanying financial statements of the New Brunswick Lotteries and Gaming Corporation, which comprise the statement of financial position as at March 31, 2012, and the statement of operations for the year then ended, and a summary of significant accounting policies and other explanatory information.

Management's Responsibility for the Financial Statements

Management is responsible for the preparation and fair presentation of these financial statements in accordance with Canadian public sector accounting standards, and for such internal control as management determines is necessary to enable the preparation of financial statements that are free from material misstatement, whether due to fraud or error.

Auditor's Responsibility

My responsibility is to express an opinion on these financial statements based on my audit. I conducted my audit in accordance with Canadian generally accepted auditing standards. Those standards require that I comply with ethical requirements and plan and perform the audit to obtain reasonable assurance about whether the financial statements are free from material misstatement.

An audit involves performing procedures to obtain audit evidence about the amounts and disclosures in the financial statements. The procedures selected depend on the auditor's judgment, including the assessment of the risks of material misstatement of the financial statements, whether due to fraud or error. In making those risk assessments, the auditor considers internal control relevant to the entity's preparation and fair presentation of the financial statements in order to design audit procedures that are appropriate in the circumstances, but not for the purpose of expressing an opinion on the effectiveness of the entity's internal control. An audit also includes evaluating the appropriateness of accounting policies used and the reasonableness of accounting estimates made by management, as well as evaluating the overall presentation of the financial statements.

I believe that the audit evidence I have obtained is sufficient and appropriate to provide a basis for my audit opinion.

Opinion

In my opinion, the financial statements present fairly, in all material respects, the financial position of the New Brunswick Lotteries and Gaming Corporation as at March 31, 2012, and the results of its operations for the year then ended in accordance with Canadian public sector accounting standards.

Kim MacPherson, CA
Auditor General

Fredericton, N.B.
September 25, 2013



BUREAU DU VÉRIFICATEUR GÉNÉRAL DU NOUVEAU-BRUNSWICK

RAPPORT DE L'AUDITEUR INDÉPENDANT

Au conseil d'administration de la
Société des loteries et des jeux du Nouveau-Brunswick

J'ai effectué l'audit des états financiers ci-joints de la Société des loteries et des jeux du Nouveau-Brunswick, qui comprennent l'état de la situation financière au 31 mars 2012, et l'état des résultats pour l'exercice clos à cette date, ainsi qu'un résumé des principales méthodes comptables et d'autres informations explicatives.

Responsabilité de la direction pour les états financiers

La direction est responsable de la préparation et de la présentation fidèle de ces états financiers conformément aux Normes comptables canadiennes pour le secteur public, ainsi que du contrôle interne qu'elle considère comme nécessaire pour permettre la préparation d'états financiers exempts d'anomalies significatives, que celles-ci résultent de fraudes ou d'erreurs.

Responsabilité de l'auditeur

Ma responsabilité consiste à exprimer une opinion sur les états financiers sur la base de mon audit. J'ai effectué mon audit selon les normes d'audit généralement reconnues du Canada. Ces normes requièrent que je me conforme aux règles de déontologie et que je planifie et réalise l'audit de façon à obtenir l'assurance raisonnable que les états financiers ne comportent pas d'anomalies significatives.

Un audit implique la mise en œuvre de procédures en vue de recueillir des éléments probants concernant les montants et les informations fournis dans les états financiers. Le choix des procédures relève du jugement de l'auditeur, et notamment de son évaluation des risques que les états financiers comportent des anomalies significatives, que celles-ci résultent de fraudes ou d'erreurs. Dans l'évaluation de ces risques, l'auditeur prend en considération le contrôle interne de l'entité portant sur la préparation et la présentation fidèle des états financiers afin de concevoir des procédures d'audit appropriées aux circonstances, et non dans le but d'exprimer une opinion sur l'efficacité du contrôle interne de l'entité. Un audit comporte également l'appréciation du caractère approprié des méthodes comptables retenues et du caractère raisonnable des estimations comptables faites par la direction, de même que l'appréciation de la présentation d'ensemble des états financiers.

J'estime que les éléments probants que j'ai obtenus sont suffisants et appropriés pour fonder mon opinion d'audit.

Opinion

À mon avis, les états financiers donnent, dans tous leurs aspects significatifs, une image fidèle de la situation financière de la Société des loteries et des jeux du Nouveau-Brunswick au 31 mars 2012, ainsi que des résultats de ses activités pour l'exercice clos à cette date, conformément aux Normes comptables canadiennes pour le secteur public.

La vérificatrice générale,

Kim MacPherson, c.a.

Fredericton (N.-B.)
le 25 septembre 2013

6^e étage, Place HSBC
C.P. 758
Fredericton, N.-B. E3B 5B4

New Brunswick Lotteries and Gaming Corporation
Statement of Financial Position
as at 31 March 2012

Financial Assets	2012	2011
Receivables		
Due from Province of New Brunswick - Note 4(c)	\$ 4,144,414	\$ 3,443,151
Due from Sonco - Note 4 (b)	432,850	577,590
Investments		
Investment in share capital of Atlantic Lottery Corporation - Note 3(h)	100	100
Investment in share capital of Interprovincial Lottery Corporation - Note 3(h)	1	1
Total Financial Assets	\$ 4,577,365	\$ 4,020,842

Liabilities		
Accounts Payable - Note 5	\$ 1,965,312	\$ 1,877,313
HST Payable	613,548	1,083,975
Deferred revenue - Note 3 (i)	241,495	278,743
Casino capital reserve - Note 3 (g)	1,756,909	780,710
Total Liabilities	\$ 4,577,264	\$ 4,020,741

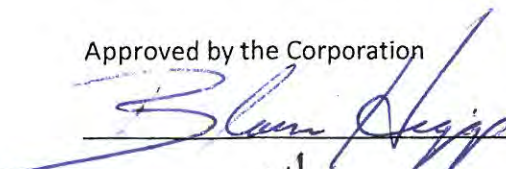
Net Financial Assets	\$ 101	\$ 101
-----------------------------	---------------	---------------


Accumulated Surplus	\$ 101	\$ 101
----------------------------	---------------	---------------

Contingent Liabilities - Note 8

The accompanying notes are an integral part of these Financial Statements.

Approved by the Corporation


 _____ Director


 _____ Director

Société des loteries et des jeux du Nouveau-Brunswick
État de la situation financière
au 31 mars 2012

Actifs financiers	2012	2011
Sommes à recevoir		
À recevoir de la province du Nouveau-Brunswick – note 4(c)	4 144 414 \$	3 443 151 \$
À recevoir de Sonco – note 4 (b)	432 850	577 590
Investissements		
Investissement dans le capital social de la Société des loteries de l'Atlantique – note 3(h)	100	100
Investissement dans le capital social de la Société de la loterie interprovinciale – note 3(h)	1	1
Total des actifs financiers	4 577 365 \$	4 020 842 \$

Passif		
Comptes créditeurs – note 5	1 965 312 \$	1 877 313 \$
TVH à payer	613 548	1 083 975
Produit constaté d'avance – note 3 (i)	241 495	278 743
Réserve de capital du casino – note 3 (g)	1 756 909	780 710
Total du passif	4 577 264 \$	4 020 741 \$

Actifs financiers nets	101 \$	101 \$
-------------------------------	---------------	---------------

Excédent accumulé	101 \$	101 \$
--------------------------	---------------	---------------

Passif éventuel – note 8

Les notes afférentes font partie intégrante des présents états financiers.

Approuvé par la Société

Administrateur

Administrateur

New Brunswick Lotteries and Gaming Corporation
Statement of Operations
For the year ended 31 March 2012

Revenue	2012 Budget (Unaudited)	2012 Actual	2011 Actual
Share of net profit of Atlantic Lottery Corporation Inc - Note 3 (a)	\$ 129,000,000	\$ 120,010,381	\$ 121,822,927
Casino revenue - Note 3 (f)	22,500,000	18,939,825	15,871,786
Other revenue	300,000	528,437	586,965
Casino Capital Reserve revenue	-	359,303	178,237
	\$ 151,800,000	\$ 139,837,946	\$ 138,459,915
Expense			
Payments made to First Nations -Note 3(c)	12,380,000	15,517,705	\$ 14,706,506
Payments to Arts Development Trust Fund - Note 3(d)	700,000	700,000	700,000
Payments to Sports Development Trust Fund - Note 3(d)	500,000	500,000	500,000
Payments to Horse Racing New Brunswick - Note 3(e)	700,000	620,893	681,297
Casino Capital Reserve Note 3(g)	-	298,603	178,237
Taxes - Note 3 (j)	-	2,103,535	1,083,975
	\$ 14,280,000	\$ 19,740,736	\$ 17,850,015
Annual Surplus before distributions to the Province of New Brunswick	\$ 137,520,000	\$ 120,097,210	\$ 120,609,900
Distributions to the Province of New Brunswick - Note 3(b)	137,520,000	120,097,210	120,609,900
Annual Surplus after distribution to the Province of New Brunswick	-	-	-
Accumulated Surplus - Opening	101	101	101
Accumulated Surplus - End of Year	\$ 101	\$ 101	\$ 101

The accompanying notes are an integral part of these Financial Statements.

Société des loteries et des jeux du Nouveau-Brunswick
Bilan des opérations
Pour l'exercice terminé le 31 mars 2012

Produit	Budget de 2012 (non vérifié)	Données réelles de 2012	Données réelles de 2011
Part des bénéfices nets de la Société des loteries de l'Atlantique Inc. – note 3 (a)	129 000 000 \$	120 010 381 \$	121 822 927 \$
Produit du casino – note 3 (f)	22 500 000	18 939 825	15 871 786
Autres produits	300 000	528 437	586 965
Produit de la réserve de capital du casino	-	359 303	178 237
	151 800 000 \$	139 837 946 \$	138 459 915 \$
Dépense			
Paiements aux Premières nations – note 3(c)	12 380 000	15 517 705	14 706 506 \$
Paiements au Fonds en fiducie pour l'avancement des Arts – note 3(d)	700 000	700 000	700 000
Paiements au Fonds en fiducie pour l'avancement du Sport – note 3(d)	500 000	500 000	500 000
Paiements à Courses de chevaux Nouveau-Brunswick – note 3(e)	700 000	620 893	681 297
Réserve de capital du casino – note 3(g)	-	298 603	178 237
Impôts – note 3 (j)	-	2 103 535	1 083 975
	14 280 000 \$	19 740 736 \$	17 850 015 \$
Excédent de l'exercice avant les distributions à la province du Nouveau-Brunswick	137 520 000 \$	120 097 210 \$	120 609 900 \$
Distributions à la province du Nouveau-Brunswick – note 3(b)	137 520 000	120 097 210	120 609 900
Excédent de l'exercice après la distribution à la province du Nouveau-Brunswick	-	-	-
Excédent accumulé – Solde d'ouverture	101	101	101
Excédent accumulé – Fin de l'exercice	101 \$	101 \$	101 \$

Les notes afférentes font partie intégrante des présents états financiers.

New Brunswick Lotteries and Gaming Corporation
Notes to the Financial Statements
31 March 2012

1. Nature of the Corporation

The New Brunswick Lotteries and Gaming Corporation (NBLGC), formerly the New Brunswick Lotteries Commission, is a Crown Corporation under the Gaming Control Act established June 26, 2008.

The NBLGC is responsible for developing, organizing, conducting and managing provincial lottery schemes on behalf of the Province. It is responsible for the development and implementation of the Province's responsible gaming policy and for managing a service provider agreement with a private third party for the operation of a casino in the province. The NBLGC is the Province's shareholder in the Atlantic Lottery Corporation Inc., which operates the ticket lottery and video lottery programs on behalf of the Province. In order to participate in business activities which fall outside of the recognized lottery schemes, approval must be provided by the Lieutenant-Governor in Council. The NBLGC also researches and undertakes analysis of gaming policy issues and related issues with respect to First Nations in New Brunswick and manages the provincial revenue sharing agreements with First Nations. The NBLGC provides guaranteed funding to Horse Racing New Brunswick Incorporated as per an agreement entered into under the authority of section 23.1 of the Gaming Control Act. In addition, the NBLGC develops policy options, provides information, advice and recommendations, and implements legislative measures in support of the government's gaming policy priorities.

2. Basis of accounting

These financial statements are prepared in accordance with Canadian public sector accounting standards.

3. Summary of significant accounting policies

a) New Brunswick's share of Atlantic Lottery Corporation Inc. profit

The profit of Atlantic Lottery Corporation Inc. is distributed to each of the four Atlantic Provinces or their lottery agencies. The NBLGC's share for the current year represents the calculated profit of the Atlantic Lottery Corporation in New Brunswick as determined by the Amended and Restated Unanimous Shareholders' Agreement ("the Agreement") signed August 8, 2000. Under the Agreement, Atlantic Lottery Corporation's costs incurred for NBLGC activities such as VLT terminals, investments, interest costs, and overhead costs are deducted from the allocation of revenue for NBLGC.

During the fiscal year, the Lieutenant-Governor in Council approved the NBLGC's participation in the investment by the Atlantic Lottery Corporation in Roboreus Limited, a UK-based on-line gaming company. NBLGC's participation in ALC's share of the investment was \$4 million and NBLGC intends to account for the net profits received from this investment as income in the financial statements if profits are generated. If profits are not generated and ALC writes-down the Roboreus investment, ALC intends to deduct the write-down expense from the profits otherwise payable by ALC to the NBLGC.

New Brunswick Lotteries and Gaming Corporation
Notes to the Financial Statements
31 March 2012

Note 3 a) continued

Costs such as financing and interest, are included in the calculation of the share of net profits of ALC Inc. The maximum known exposure to the NBLGC related to its participation in this investment is \$4 million plus financing costs. At the time of release of these financial statements, ALC had not made any decision to write down the investment.

The following is a summary of operations conducted by ALC on behalf of the Corporation. Net profits distributed to the Corporation are noted below:

	(thousands)			2011
	2012		Total	
	Traditional Sales	Destination Sales		
Gross Profit	\$59,844	\$108,676	\$168,520	\$173,364
Operating Expenses	(29,895)	(18,615)	(48,510)	(51,541)
Net Profit	\$29,949	\$90,061	\$120,010	\$121,823

b) Distributions to the Province of New Brunswick

The NBLGC remits, to the Province of New Brunswick, the profits it receives from Atlantic Lottery Corporation Inc., the gross casino gaming revenue it receives from Sonco along with other revenue earned. The breakdown of the distribution is as follows:

	2012	2011
Ordinary account revenue	\$116,047,637	\$116,343,592
Department of Public Safety	2,425,965	2,583,509
Department of Health	934,226	875,900
Department of Finance	689,382	806,899
	\$120,097,210	\$120,609,900

New Brunswick Lotteries and Gaming Corporation
Notes to the Financial Statements
31 March 2012

c) Payments made to the First Nations

As of 31 March 2012, nine First Nations have signed agreements with the Minister of Finance involving lottery revenues. In order for the First Nations to receive payments from the NBLGC, the agreements must be activated and the band must have a gaming commission. During the year, there were seven active agreements with bands having gaming commissions: Woodstock Band, St. Mary's Band, Elsipogtog First Nation, Oromocto Band, Esgenoôpetitj First Nation, Eel River Bar First Nation and Madawaska Maliseet First Nation.

	2012	2011
St. Mary's First Nation	\$6,316,556	\$6,147,962
Madawaska Maliseet First Nation	2,235,725	1,801,709
Woodstock First Nation	1,979,571	1,916,648
Oromocto First Nation	1,817,301	1,761,696
Elsipogtog First Nation	1,559,262	1,559,260
Eel River Bar First Nation	934,231	863,891
Esgenoôpetitj First Nation	675,059	655,340
	<u>\$15,517,705</u>	<u>\$14,706,506</u>

d) Trust Funds

Annual lottery profits designated for the Sport and Arts Development Trust Funds have each been set by the Province at \$500,000 and \$700,000 respectively.

e) Horse Racing New Brunswick Incorporated Agreement

In August 2009, NBLGC signed an agreement with Horse Racing New Brunswick Incorporated (HRNB). With this agreement, NBLGC agreed to provide annual funding to HRNB in an amount of up to \$1 million less commissions earned by HRNB from the operation of its allocation of video lottery machines. For the 2011-2012 year, NBLGC paid \$620,893 (2010-2011 - \$681,297). On March 26, 2012, in accordance with the agreement, the Province provided written notification that the agreement will terminate on March 31, 2013.

f) Casino Service Provider Agreement

As a result of a competitive procurement process, in 2008 the NBLGC signed a casino service provider agreement (CSPA) with Sonco Gaming New Brunswick Limited Partnership (Sonco). Under the CSPA, Sonco agreed to design, finance, construct, equip, operate and own a destination casino complex, and to manage casino gaming on behalf of the NBLGC, which under the Gaming Control Act is the entity responsible for the conduct and management of provincial gaming activities. The complex consists of a casino, hotel and meeting/performance facility. The agreement, signed in 2008, provides that the 47% of the Gross Gaming Revenue is allocated to Sonco, in addition 3% of Gross Gaming Revenue is deposited to the Capital Reserve. Gross Gaming Revenue is defined as the aggregate of all wagers

New Brunswick Lotteries and Gaming Corporation
Notes to the Financial Statements
31 March 2012

Note 3 f) continued

placed by customers of the Casino less winnings paid to customers, plus the rake from rake games.

During the fiscal 2011-2012 the NBLGC and Sonco agreed to modify the revenue allocation provision in the CSPA to allow for a one time performance based revenue sharing arrangement where Sonco would receive 50 percent of the incremental benefit (up to \$2 million) generated by an enhanced marketing program. A modification was also made to the CSPA respecting support for a period of five years for the retention of up to 55 leased slot games.

In fiscal 2011-2012, total allocation of revenue to Casino NB was \$21,207,147; this included \$1,988,356 representing the one time performance based revenue sharing, \$431,775 representing the retention of leased slots and an adjustment of \$152,809. As a result, Casino revenue to NBLGC for fiscal 2011-2012 was \$18,939,825 (2010-2011 - \$15,871,786).

g) Casino Capital Reserve

Pursuant to the CSPA with Sonco, a reserve has been established for the subsequent development, improvement or refurbishment of the Casino, including Gaming Equipment. The agreement states that 3% of Gross Gaming revenue shall be added to this reserve. Sonco shall recommend expenditures to be made from the Capital Reserve and may undertake significant capital expenditures, the cost of which may exceed the balance in the Capital Reserve, with the consent of the NBLGC. Funds from the Capital Reserve account are recognized as revenue in the period that the corresponding expenditures are incurred. The Capital Reserve is at all times the property of the NBLGC.

	2012	2011
Opening Capital Reserve balance	\$780,710	\$0
3% of Gross Gaming Revenue added to Capital Reserve	1,341,749	952,306
Interest earned on unused Capital Reserve balance	54,453	
Other	(121,400)	6,641
Expenditures from Capital Reserve	(298,603)	(178,237)
Closing Capital Reserve balance	<u>\$1,756,909</u>	<u>\$780,710</u>

New Brunswick Lotteries and Gaming Corporation
Notes to the Financial Statements
31 March 2012

h) Investments

The New Brunswick government does not operate any lottery but the Province is a shareholder in Atlantic Lottery Corporation Inc. and in the Interprovincial Lottery Corporation. Atlantic Lottery Corporation Inc. is a jointly-owned corporation of the four Atlantic Provinces and is responsible to develop, organize, undertake, conduct and manage lotteries in Atlantic Canada. Atlantic Lottery Corporation Inc. also markets and handles regionally the products of the Interprovincial Lottery Corporation. The Interprovincial Lottery Corporation is a corporation jointly owned by the ten Canadian provinces.

The investments in Atlantic Lottery Corporation Inc. and Interprovincial Lottery Corporation are carried at cost. Net profits of these corporations are distributed annually to the shareholders.

(i) Revenue Recognition

The profits received by the NBLGC consist of net profits from ALC Inc, an allocation of revenue of the Gross Gaming Revenue generated by Casino New Brunswick, as well as other revenue from licenses for gaming activities. Revenues from ALC, Casino New Brunswick and other revenues are recorded on an accrual basis. The Province of New Brunswick requires that charitable/non-profit groups pay a fee for their licenses for gaming activities such as bingo, raffles, etc. In addition, commencing in 2009-2010, gaming suppliers and gaming assistants, as defined by regulations under the Gaming Control Act, are required to be registered under the act and to pay registration fees. These registration fees cover periods up to four years. As a result a portion of these fees are unearned as of March 31, 2012. These amounts are deferred and will be recognized as revenue in the appropriate fiscal years.

(j) Taxes

As a prescribed HST registrant, NBLGC makes tax payments to the Government of Canada pursuant to the Games of Chance regulations of the Excise Tax Act (the Regulations). An imputed tax on gaming expense is calculated according to a formula set out in the Regulations. The Corporation is not currently involved in non-gaming activities.

(k) Measurement Uncertainty

The preparation of financial statements in conformity with Canadian public sector accounting standards for the public sector requires management to make estimates and assumptions that affect the reported amounts of assets and liabilities and disclosure of contingent assets and liabilities, at the date of the financial statements and the reported amounts of revenues and expenses during the period.

Items requiring the use of significant estimates include HST payable on gaming revenue and accounts receivable.

New Brunswick Lotteries and Gaming Corporation
Notes to the Financial Statements
31 March 2012

4. Balances Due to/from Other Entities

a) NBLGC Due to/from ALC:

	2012	2011
Opening overpayment due to ALC	(\$1,154,602)	\$147,115
Share of ALC net profit for the year	120,010,381	121,822,927
Profit available to NBLGC	<u>118,855,779</u>	<u>121,970,042</u>
Less: amounts paid during the year to NBLGC	<u>(119,057,359)</u>	<u>(123,124,644)</u>
Ending overpayment due to ALC	<u><u>(\$201,580)</u></u>	<u><u>(\$1,154,602)</u></u>

b) NBLGC Due to/from Sonco:

	2012	2011
Opening amount due from Sonco	\$577,590	\$ -
NBLGC Share of Casino NB Gross Gaming Revenue	<u>18,939,825</u>	<u>15,871,786</u>
Profit available to NBLGC	19,517,415	15,871,786
Less: amounts transferred during the year to NBLGC	<u>(19,079,184)</u>	<u>(15,327,312)</u>
Other	<u>(5,381)</u>	<u>33,116</u>
Ending amount due from Sonco	<u><u>\$432,850</u></u>	<u><u>\$577,590</u></u>

New Brunswick Lotteries and Gaming Corporation
Notes to the Financial Statements
31 March 2012

c) NBLGC Receivable from Province of New Brunswick (PNB)

The NBLGC uses the provincial Consolidated fund as its bank account. Funds are deposited to and cheques are issued from this account to meet the NBLGC obligations. These funds are not available to PNB for general purposes and are due on demand. A receivable from PNB has been recorded for these amounts and is made up of the following:

	2012	2011
Distribution overpayment of ALC net profit to the Province of New Brunswick	\$201,580	\$1,154,602
HST Payable	613,548	1,083,975
Deferred Revenue	241,495	278,743
Cash deposits to the Casino Capital Reserve	1,729,174	925,831
Payables to First Nations	1,345,724	-
Payable to Horse Racing New Brunswick	12,893	-
Receivable, end of year	<u>\$4,144,414</u>	<u>\$3,443,151</u>

5. Accounts Payable

	2012	2011
Payable to Province of New Brunswick	\$405,115	\$544,474
Payable to Sonco	-	178,237
Payable to Atlantic Lottery Corporation	201,580	1,154,602
Payable to First Nations	1,345,724	-
Payable to Horse Racing New Brunswick	12,893	-
	<u>\$1,965,312</u>	<u>\$1,877,313</u>

6. Related Party Transactions

As a division of the Department of Finance, the NBLGC obtains information technology, human resources, legal and financial administration services from the Province of New Brunswick.

7. Statement of cash flows and statement of net assets

A statement of cash flows and a statement of net assets have not been prepared as the required information is readily apparent from the other financial statements.

New Brunswick Lotteries and Gaming Corporation
Notes to the Financial Statements
31 March 2012

8. Contingent Liabilities

There are currently outstanding claims and potential claims against the Corporation. The likely outcome of these legal actions cannot be determined at this time.

9. Budget

The budget amounts included in these financial statements have not been audited.

10. Subsequent Events

Subsequent to year end a review of certain NBLGC payments and calculation details was undertaken by management to better clarify certain aspects of the payment calculation formula. The outcome of this review and changes required, if any, to prior year NBLGC payments is unknown at this time.

In addition to the above item, in August 2013, ALC communicated to NBLGC that retained earnings deficits would be recovered from Shareholders through withholdings of profit distributions beginning in September 2013 and ending in 2019. The impact on future profit distributions for NBLGC is a decrease of \$20,900,022.

Société des loteries et des jeux du Nouveau-Brunswick
Notes afférentes aux états financiers
31 mars 2012

1. Nature de la Société

La Société des loteries et des jeux du Nouveau-Brunswick (SLJNB), auparavant la Commission des loteries du Nouveau-Brunswick, est une société d'État régie par la *Loi sur la réglementation des jeux* qui a été créée le 26 juin 2008.

À ce titre, la SLJNB voit à l'élaboration, à l'organisation, à la tenue et à la gestion des loteries provinciales au nom du gouvernement. Elle est responsable de l'élaboration et de la mise en œuvre de la politique sur le jeu responsable de la province ainsi que de la gestion d'une entente de prestation de services avec une tierce partie privée chargée d'exploiter un casino dans la province. La SLJNB est l'actionnaire du gouvernement dans la Société des loteries de l'Atlantique Inc., qui exploite les programmes de jeux à billets et de loterie vidéo au nom du gouvernement. Afin de prendre part aux activités commerciales qui ne relèvent pas des systèmes de loterie reconnus, il faut obtenir l'approbation du lieutenant-gouverneur en conseil. La Société effectue aussi des recherches et entreprend des analyses sur les questions concernant la politique en matière de jeu et d'autres sujets connexes liés aux Premières Nations du Nouveau-Brunswick et elle gère les ententes provinciales de partage des recettes établies avec les Premières Nations. La SLJNB verse un financement garanti à Courses de chevaux du Nouveau-Brunswick Inc. selon un accord conclu en vertu du pouvoir prévu à l'article 23.1 de la *Loi sur la réglementation des jeux*. De plus, elle élabore des options politiques, fournit des renseignements, des conseils et des recommandations et met en application des mesures législatives qui appuient les priorités du gouvernement en matière de politique des jeux.

2. Méthode de comptabilité

Les présents états financiers sont préparés conformément aux normes comptables canadiennes pour le secteur public.

3. Résumé des principales conventions comptables

a) Part du Nouveau-Brunswick dans le bénéfice de la Société des loteries de l'Atlantique Inc.

Le bénéfice de la Société des loteries de l'Atlantique Inc. est réparti entre les quatre provinces de l'Atlantique ou leur société de loterie. La part de la SLJNB pour l'exercice courant représente le bénéfice calculé de la Société des loteries de l'Atlantique (SLA) au Nouveau-Brunswick tel qu'il est déterminé dans la Convention unanime des actionnaires modifiée et reformulée (la « Convention »), signée le 8 août 2000. En vertu de la Convention, les frais que la Société des loteries de l'Atlantique a engagés pour les activités de la SLJNB, notamment pour des terminaux de loterie vidéo, des investissements, des intérêts et des frais généraux, sont déduits des recettes attribuées à la SLJNB.

Au cours de l'exercice, le lieutenant-gouverneur en conseil a approuvé la participation de la SLJNB à l'investissement consenti par la Société des loteries de l'Atlantique à Roboreus Limited, une entreprise de jeux en ligne établie au Royaume-Uni. La participation de la SLJNB à la part de la SLA dans cet investissement s'élevait à 4 millions de dollars et la SLJNB entend comptabiliser les bénéfices nets tirés de cet investissement comme un produit dans les états financiers, si des bénéfices sont réalisés. Si des bénéfices ne sont pas réalisés et que la SLA réduit la valeur de l'investissement dans Roboreus, celle-ci compte déduire cette réduction de valeur des bénéfices qu'elle devrait autrement verser à la SLJNB.

Société des loteries et des jeux du Nouveau-Brunswick
Notes afférentes aux états financiers
31 mars 2012

Note 3 a) (suite)

Les frais, notamment les frais de financement et d'intérêts, sont inclus dans le calcul de la part des bénéfices nets de la SLA Inc. L'exposition connue maximale de la SLJNB liée à sa participation à cet investissement est de 4 millions de dollars, auquel s'ajoutent les frais de financement. Au moment de la publication des présents états financiers, la SLA n'avait pas pris de décision relativement à la réduction de la valeur de l'investissement.

Voici un résumé des activités menées par la SLA au nom de la Société. Les bénéfices nets distribués à la Société sont indiqués ci-après :

	(en milliers)			2011
	2012		Total	
	Ventes traditionnelles	Ventes de destination	Total	Total
Marge brute	59 844 \$	108 676 \$	168 520 \$	173 364 \$
Charges d'exploitation	(29 895)	(18 615)	(48 510)	(51 541)
Bénéfice net	29 949 \$	90 061 \$	120 010 \$	121 823 \$

b) Distributions à la province du Nouveau-Brunswick

La SLJNB remet à la province du Nouveau-Brunswick les bénéfices qu'elle reçoit de la Société des loteries de l'Atlantique Inc., les recettes brutes associées au casino qu'elle reçoit de Sonco ainsi que toute autre recette générée. Voici la ventilation de la distribution :

	2012	2011
Recettes au compte ordinaire	116 047 637 \$	116 343 592 \$
Ministère de la Sécurité publique	2 425 965	2 583 509
Ministère de la Santé	934 226	875 900
Ministère des Finances	689 382	806 899
	120 097 210 \$	120 609 900 \$

Société des loteries et des jeux du Nouveau-Brunswick
Notes afférentes aux états financiers
31 mars 2012

c) Paiements versés aux Premières Nations

Au 31 mars 2012, neuf Premières Nations avaient signé des ententes relatives aux recettes des loteries avec le ministre des Finances. Pour que les Premières Nations reçoivent des paiements de la SLJNB, les ententes doivent être en vigueur et la bande doit posséder une commission sur les jeux de hasard. Au cours de l'exercice, sept ententes étaient en vigueur avec des bandes possédant une commission des jeux de hasard, soit la Première Nation de Woodstock, la Première Nation de St. Mary's, la Première Nation d'Elsipogtog, la Première Nation d'Oromocto, la Première Nation d'Esgenoôpetitj, la Première Nation d'Eel River Bar et la Première Nation des Malécites de Madawaska.

	2012	2011
Première Nation de St. Mary's	6 316 556 \$	6 147 962 \$
Première Nation des Malécites de Madawaska	2 235 725	1 801 709
Première Nation de Woodstock	1 979 571	1 916 648
Première Nation d'Oromocto	1 817 301	1 761 696
Première Nation d'Elsipogtog	1 559 262	1 559 260
Première Nation d'Eel River Bar	934 231	863 891
Première Nation d'Esgenoôpetitj	675 059	655 340
	<u>15 517 705 \$</u>	<u>14 706 506 \$</u>

d) Fonds en fiducie

La province a fixé les bénéfices annuels de la loterie destinés au Fonds en fiducie pour l'avancement du sport à 500 000 \$ et ceux du Fonds en fiducie pour l'avancement des arts à 700 000 \$.

e) Entente conclue avec Courses de chevaux du Nouveau-Brunswick Inc.

En août 2009, la SLJNB a signé une entente avec Courses de chevaux du Nouveau-Brunswick Inc. (CCNB). Dans cette entente, la SLJNB convient de verser un financement annuel à CCNB d'un montant pouvant s'élever jusqu'à un million de dollars, moins les commissions que CCNB gagne sur l'exploitation de son affectation aux appareils de loterie vidéo. Pour l'exercice 2011-2012, la SLJNB a versé 620 893 \$ (2010-2011 – 681 297 \$). Le 26 mars 2012, conformément à l'entente, le gouvernement a signifié un avis écrit dans lequel il signale que l'entente prendra fin le 31 mars 2013.

f) Entente relative à la prestation de services de casino

Dans le cadre d'un processus d'approvisionnement concurrentiel, la SLJNB a signé en 2008 une entente de prestation de services de casino avec Sonco Gaming New Brunswick Limited Partnership (Sonco). Dans cette entente, Sonco a accepté de concevoir, de financer, de construire, d'équiper et d'exploiter un complexe de destination casino et de gérer les jeux de casino au nom de la SLJNB qui est, en vertu de la *Loi sur la réglementation des jeux*, l'entité chargée de la conduite et de la gestion du jeu provincial. Le

Société des loteries et des jeux du Nouveau-Brunswick
Notes afférentes aux états financiers
31 mars 2012

Note 3 f) (suite)

complexe comprend un casino, un hôtel et une salle de réunion et de spectacle. Signée en 2008, l'entente prévoit que 47 % des recettes brutes associées au jeu sont affectés à Sonco et, par ailleurs, que

3 % de ces recettes sont déposés dans la réserve de capital. Les recettes brutes associées au jeu désignent le total de tous les paris réalisés par les clients du casino moins les gains payés aux clients, plus les mises ramassées par les croupiers avec leur râteau.

Pendant l'exercice 2011-2012, la SLJNB et Sonco ont convenu de modifier la provision pour répartition des recettes prévue dans l'entente de prestation de services de casino afin de prévoir un mécanisme ponctuel de partage des recettes fondé sur le rendement, grâce auquel Sonco recevrait 50 % des avantages supplémentaires (jusqu'à concurrence de 2 millions de dollars) découlant d'un programme de marketing amélioré. En outre, une modification a été apportée à l'entente relativement au soutien offert sur une période de cinq ans en vue de la conservation d'au plus 55 jeux de machines à sous.

Au cours de l'exercice 2011-2012, la répartition totale des recettes à Casino NB a été de 21 207 147 \$, notamment 1 988 356 \$ représentant le partage ponctuel des recettes fondé sur le rendement, 431 775 \$ pour la conservation des machines à sous louées et un redressement de 152 809 \$. Par conséquent, les recettes que la SLJNB a tirées du Casino pendant l'exercice 2011-2012 ont été de 18 939 825 \$ (2010-2011 – 15 871 786 \$).

g) Réserve de capital du Casino

Dans le cadre de l'entente établie avec Sonco, une réserve a été créée pour le développement futur, les améliorations ou la remise à neuf du Casino, y compris l'équipement de jeu. L'entente prévoit que 3 % des recettes brutes rattachées au jeu seront ajoutées à la réserve. Sonco pourra recommander que des dépenses soient faites à partir de la réserve de capital et pourra effectuer des dépenses importantes en immobilisations, dont le coût pourrait dépasser le solde de la réserve, avec l'approbation de la SLJNB. Les fonds de la réserve de capital sont considérés comme des recettes pour la période où les dépenses correspondantes sont engagées. La réserve de capital appartient en tout temps à la SLJNB.

	2012	2011
Solde d'ouverture de la réserve de capital	780 710 \$	0 \$
Ajout de 3 % des recettes brutes associées à la réserve de capital	1 341 749	952 306
Intérêts générés sur le solde inutilisé de la réserve de capital	54 453	0
Autre	(121 400)	6 641
Dépenses de la réserve de capital	(298 603)	(178 237)
Solde de fermeture de la réserve de capital	1 756 909 \$	780 710 \$

Société des loteries et des jeux du Nouveau-Brunswick
Notes afférentes aux états financiers
31 mars 2012

h) Investissements

Le gouvernement du Nouveau-Brunswick n'exploite pas directement de loteries, mais il est actionnaire de la Société des loteries de l'Atlantique Inc. et de la Société des loteries interprovinciales. La Société des loteries de l'Atlantique Inc. est une société qui appartient conjointement aux quatre provinces de l'Atlantique et qui est chargée d'élaborer, d'organiser, d'entreprendre, de mener et de gérer des loteries dans les provinces de l'Atlantique. De plus, elle s'occupe des jeux de la Société des loteries interprovinciales et en assure la commercialisation à l'échelle régionale. La Société des loteries interprovinciales est une société qui appartient conjointement aux dix provinces canadiennes.

Les investissements dans la Société des loteries de l'Atlantique Inc. et la Société des loteries interprovinciales sont comptabilisés au coût. Les bénéfices nets de ces sociétés sont distribués à leurs actionnaires une fois l'an.

i) Constatation des produits

Les bénéfices que la SLJNB reçoit se composent des bénéfices nets de la SLA, de la répartition des recettes brutes associées au jeu produites par Casino Nouveau-Brunswick, ainsi que d'autres recettes provenant des licences accordées pour des activités liées au jeu. Les recettes provenant de la SLA, du Casino Nouveau-Brunswick et d'autres sources sont constatées selon la méthode de la comptabilité d'exercice. La province du Nouveau-Brunswick exige que les organismes de bienfaisance/groupes sans but lucratif paient des droits de licence pour leurs activités liées au jeu, comme le bingo, les tirages au sort, etc. En outre, à partir de 2009-2010, les fournisseurs de biens ou de services relatifs au jeu et les préposés au jeu, tels que définis dans le règlement afférent à la *Loi sur la réglementation des jeux*, doivent être inscrits en vertu de la *Loi* et payer des frais d'inscription. Ces derniers frais s'étendent sur une période maximale de quatre ans. Une partie de ces frais est donc non gagnée au 31 mars 2012. Ces montants sont reportés et seront comptabilisés comme des recettes au cours des exercices applicables.

j) Taxes

En tant qu'inscrit réglementé aux fins de la TVH, la SLJNB verse des remises de la TVH au gouvernement du Canada conformément au *Règlement sur les jeux de hasard* de la *Loi sur la taxe d'accise* (le *Règlement*). La taxe imputée aux dépenses associées au jeu est calculée selon une formule établie dans le *Règlement*. La Société ne tient actuellement pas d'activités non liées au jeu.

k) Incertitude de la mesure

Pendant la préparation des états financiers conformément aux normes comptables canadiennes pour le secteur public, la direction doit établir des estimations et des hypothèses qui ont une incidence sur les montants des actifs et des passifs et sur la présentation des actifs et des passifs éventuels à la date des états financiers, ainsi que sur les montants des produits d'exploitation et des charges constatés au cours de la période visée par les états financiers.

Les postes qui nécessitent l'utilisation d'estimations importantes comprennent la TVH exigible sur les jeux de hasard et les comptes débiteurs.

Société des loteries et des jeux du Nouveau-Brunswick
Notes afférentes aux états financiers
31 mars 2012

4. Solde dû à/par d'autres entités

a) Montants de la SLJNB dus à/par la SLA :

	2012	2011
Trop-payé d'ouverture dû à la SLA	(1 154 602 \$)	147 115 \$
Part du bénéfice net de la SLA pour l'exercice	120 010 381	121 822 927
Bénéfice disponible pour la SLJNB	<u>118 855 779</u>	<u>121 970 042</u>
Moins : montants versés à la SLJNB pendant l'exercice	(119 057 359)	(123 124 644)
Trop-payé de fermeture dû à la SLA	<u>(201 580 \$)</u>	<u>(1 154 602 \$)</u>

b) Montants de la SLJNB dus à/par Sonco :

	2012	2011
Montant d'ouverture dû par Sonco	577 590 \$	- \$
Part de la SLJNB dans les recettes de jeu brutes du Casino NB	<u>18 939 825</u>	<u>15 871 786</u>
Bénéfice disponible pour la SLJNB	19 517 415	15 871 786
Moins : montants transférés à la SLJNB pendant l'exercice	(19 079 184)	(15 327 312)
Autre	<u>(5 381)</u>	<u>33 116</u>
Montant de fermeture dû par Sonco	<u>432 850 \$</u>	<u>577 590 \$</u>

Société des loteries et des jeux du Nouveau-Brunswick
Notes afférentes aux états financiers
31 mars 2012

c) Sommes de la SLJNB à recevoir de la province du Nouveau-Brunswick (PNB)

La SLJNB utilise le Fonds consolidé provincial comme compte en banque. Les fonds sont déposés dans ce compte et des chèques sont tirés de ce compte selon les obligations de la SLJNB. La PNB ne peut pas disposer de ces fonds à des fins générales, car ils sont payables sur demande. Une somme à recevoir de la PNB a été constatée pour ces montants et est ventilée comme suit :

	2012	2011
Trop-payé de la distribution du bénéfice net de la SLA versé à la province du Nouveau-Brunswick	201 580 \$	1 154 602 \$
TVH exigible	613 548	1 083 975
Produit reporté	241 495	278 743
Dépôts en espèces dans la réserve en capital du Casino	1 729 174	925 831
Sommes à payer aux Premières Nations	1 345 724	-
Somme à payer à Courses de chevaux du Nouveau-Brunswick	12 893	-
Sommes à recevoir en fin d'exercice	<u>4 144 414 \$</u>	<u>3 443 151 \$</u>

5. Comptes créditeurs

	2012	2011
Somme à payer à la province du Nouveau-Brunswick	405 115 \$	544 474 \$
Somme à payer à Sonco	-	178 237
Somme à payer à la Société des loteries de l'Atlantique	201 580	1 154 602
Somme à payer aux Premières Nations	1 345 724	-
Somme à payer à Courses de chevaux du Nouveau-Brunswick	12 893	-
	<u>1 965 312 \$</u>	<u>1 877 313 \$</u>

6. Opérations entre apparentées

Parce qu'elle est une division du ministère des Finances, la SLJNB obtient ses services juridiques, de technologie de l'information, de ressources humaines et d'administration financière de la province du Nouveau-Brunswick.

Société des loteries et des jeux du Nouveau-Brunswick
Notes afférentes aux états financiers
31 mars 2012

7. État des flux de trésorerie et état de l'actif net

Aucun état des flux de trésorerie et aucun état de l'actif net n'a été préparé puisque les renseignements nécessaires ressortent clairement à la lecture des autres états financiers.

8. Passif éventuel

Il y a actuellement des réclamations éventuelles et courantes à l'endroit de la Société. Pour le moment, on ne peut pas déterminer le résultat probable de l'une quelconque de ces actions en justice.

9. Prévisions budgétaires

Les montants budgétaires compris dans les présents états financiers n'ont pas été audités.

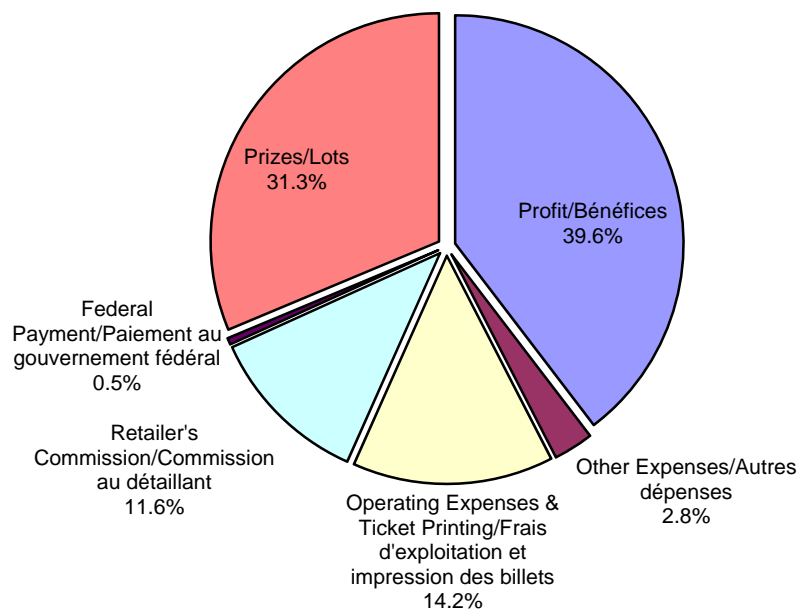
10. Événements postérieurs

Après la fin de l'exercice, la direction a effectué un examen de certains des paiements de la SLJNB et des détails de calcul afin de mieux préciser certains aspects des formules de calcul des paiements. Le résultat de cet examen et les changements qu'il faudra, s'il y a lieu, apporter aux paiements de la SLJNB des exercices antérieurs sont inconnus pour le moment.

Outre le point susmentionné, en août 2013, la SLA a fait savoir à la SLJNB que les déficits provenant des bénéfices non répartis seraient recouverts auprès des actionnaires par des retenues sur la répartition des bénéfices à compter de septembre 2013 et ce, jusqu'en 2019. La répartition des bénéfices futurs de la SLJNB se traduit par une diminution de 20 900 022 \$.

The ALC Lottery Dollar 2011-2012

Répartition des recettes provenant de la SLA en 2011-2012



APPENDIX A / ANNEXE A
2011-2012

NEW BRUNSWICK VL PROGRAM Year Ended March 31, 2012 (\$ Millions)		
Dollars Deposited	\$615	
Dollars Played		\$2,241
Dollars Won		\$2,107
Dollars Cashed Out	\$481	
Net VL Revenue	<u>\$134</u>	<u>\$134</u>
<u>Dollars Won</u>	<u>\$2,107</u>	
Dollars Played	\$2,241	
Average Prize Payout	94.02%	

Note: In the regulation, payout limits are defined in terms of cash. The machines do not pay out cash; a credit voucher is issued and payment is made by the site holder.

PROGRAMME D'APPAREILS DE LOTERIE VIDÉO DU NOUVEAU-BRUNSWICK Année terminée le 31 mars 2012 (en millions de dollars)		
Dollars – dépôts	615 \$	
Dollars – mises		2 241 \$
Dollars – gains		2 107 \$
Dollars – retraits	481 \$	
Recettes nettes – appareils de loterie vidéo	<u>134 \$</u>	<u>134 \$</u>
<u>Dollars – gains</u>	<u>2 107 \$</u>	
Dollars – mises	2 241 \$	
Taux de remise moyen	94,02 %	

Remarque – Dans la réglementation, les limites de remise désignent de l'argent comptant. Les appareils ne remettent pas d'argent comptant. Un coupon de remboursement est remis au joueur, et le paiement est effectué par le maître des lieux.

**Video Lottery New Brunswick Prize Payout Percentages
April 1, 2011 to March 31, 2012**

VL Game Name	Actual Prize Payout	VL Game Name	Actual Prize Payout
7S WILD NB	94.91%	LEAD TO GOLD NB PRODIGI	92.70%
BUGSY NB	93.08%	LEOPARD SPOTS NB	92.89%
CANADIAN SUMMER NB	92.95%	LUCKY LARRY'S LOBSTER NB	93.11%
CASH CLIMB NB	92.66%	LUCKY LARRY'S LOBSTERMANIA NB	92.98%
CHERRY RAIN NB	92.96%	MAGIC MERLIN NB WW	93.21%
CHERRY RAIN NB PRODIGI	94.61%	MEDUSA NB	92.79%
CHERRY RAIN NB WW	92.83%	MONEY STORM NB	93.00%
CLEOPATRA NB	92.59%	PHOENIX FORTUNE NB WW	93.24%
CRANK'S BASH NB PRODIGI	92.46%	POWER KENO NB	94.91%
DAVINCI DIAMONDS NB	92.90%	RAINBOW RICHES NB	92.87%
DEUCES WILD NB	93.15%	ROYAL SPINS DELUXE NB	92.89%
DIAMOND DAZE NB WW	92.27%	ROYAL SPINS NB	94.84%
DOUBLE BONUS NB	94.90%	ROYAL SPINS NB WW	94.78%
ENCHANTED UNICORN NB	92.88%	ROYAL SPINS NB WW	94.95%
FIREBALL KENO NB WW	95.06%	SWINGING BELLS II NB	92.99%
FIVE TIMES PAY NB	92.41%	TAILGATE PARTY NB	92.86%
FLUSH BONUS POKER NB	93.79%	THE BIG EASY NB PRODIGI	92.74%
FROST & FIRE SEVENS NB WW	93.05%	THE WILD LIFE NB PRODIGI	95.03%
GONE FISHING NB	92.89%	THREE WISHES NB	92.42%
HEXBREAKER NB	93.04%	TRIPLE BUCKS NB	92.96%
HULA MOOLAH NB	92.19%	TRIPLE RED HOT 7S NB	92.86%
JACKS OR BETTER NB	93.58%	VALKYRIE NB WW	92.91%
JOKER'S VAULT POKER NB WW	90.53%	WILD GOLD BARS NB	92.86%
JUNGLE OF GOLD NB PRODIGI	92.89%	WILD WRANGLERS NB PRODIGI	92.87%
KNIGHTS QUEST NB	92.86%	WOLF RUN NB	92.93%
KNIGHT'S QUEST NB WW	93.41%		

Please Note:

- (1) This schedule includes only those games active at March 31, 2012.
- (2) Games with strong deviations from the required range have had insufficient play to demonstrate non-compliance.

Taux de Remise des jeux de loterie vidéo au Nouveau-Brunswick
Du 1er avril 2011 au 31 mars 2012

Genre de jeu de pari vidéo	Taux de remise	Genre de jeu de pari vidéo	Taux de remise
7S WILD NB	94,91 %	LEAD TO GOLD NB PRODIGI	92,70 %
BUGSY NB	93,08 %	LEOPARD SPOTS NB	92,89 %
CANADIAN SUMMER NB	92,95 %	LUCKY LARRY'S LOBSTER NB	93,11 %
CASH CLIMB NB	92,66 %	LUCKY LARRY'S LOBSTERMANIA NB	92,98 %
CHERRY RAIN NB	92,96 %	MAGIC MERLIN NB WW	93,21 %
CHERRY RAIN NB PRODIGI	94,61 %	MEDUSA NB	92,79 %
CHERRY RAIN NB WW	92,83 %	MONEY STORM NB	93,00 %
CLEOPATRA NB	92,59 %	PHOENIX FORTUNE NB WW	93,24 %
CRANK'S BASH NB PRODIGI	92,46 %	POWER KENO NB	94,91 %
DAVINCI DIAMONDS NB	92,90 %	RAINBOW RICHES NB	92,87 %
DEUCES WILD NB	93,15 %	ROYAL SPINS DELUXE NB	92,89 %
DIAMOND DAZE NB WW	92,27 %	ROYAL SPINS NB	94,84 %
DOUBLE BONUS NB	94,90 %	ROYAL SPINS NB WW	94,78 %
ENCHANTED UNICORN NB	92,88 %	ROYAL SPINS NB WW	94,95 %
FIREBALL KENO NB WW	95,06 %	SWINGING BELLS II NB	92,99 %
FIVE TIMES PAY NB	92,41 %	TAILGATE PARTY NB	92,86 %
FLUSH BONUS POKER NB	93,79 %	THE BIG EASY NB PRODIGI	92,74 %
FROST & FIRE SEVENS NB WW	93,05 %	THE WILD LIFE NB PRODIGI	95,03 %
GONE FISHING NB	92,89 %	THREE WISHES NB	92,42 %
HEXBREAKER NB	93,04 %	TRIPLE BUCKS NB	92,96 %
HULA MOOLAH NB	92,19 %	TRIPLE RED HOT 7S NB	92,86 %
JACKS OR BETTER NB	93,58 %	VALKYRIE NB WW	92,91 %
JOKER'S VAULT POKER NB WW	90,53 %	WILD GOLD BARS NB	92,86 %
JUNGLE OF GOLD NB PRODIGI	92,89 %	WILD WRANGLERS NB PRODIGI	92,87 %
KNIGHTS QUEST NB	92,86 %	WOLF RUN NB	92,93 %
KNIGHT'S QUEST NB WW	93,41 %		

Nota :

(1) Ce tableau comprend seulement les jeux en activité au 31 mars 2012.

(2) Pour ce qui est des jeux déviant considérablement des exigences, ils n'ont pas été utilisés suffisamment pour attester de leur non-conformité.