



Ensemble pour vaincre
la pauvreté
Overcoming Poverty **Together**

La Société d'inclusion économique et sociale

Rapport annuel 2017-2018



La Société d'inclusion économique et sociale

Rapport annuel 2017-2018

La Société d'inclusion économique et sociale (SIES)
Rapport annuel 2017-2018

Place Kings
440, rue King – pièce 423
Case postale 6000
Fredericton (Nouveau-Brunswick)
E3B 5H1
Canada
<http://www.gnb.ca/pauvreté>

Juin 2018

IMPRIMÉ (bilingue) ISBN 978-1-4605-1531-0
PDF (français) : ISBN 978-1-4605-1532-7
PDF (anglais) : ISBN 978-1-4605-1533-4

11804 Imprimé au Nouveau-Brunswick

Lettres d'accompagnement

Du ministre à la lieutenante-gouverneure

L'honorable Jocelyne Roy Vienneau
Lieutenante-gouverneure du Nouveau-Brunswick

Madame la Lieutenante-gouverneure,

Conformément au paragraphe 28(1) de la *Loi sur l'inclusion économique et sociale*, j'ai l'honneur de vous présenter, à titre de ministre responsable de la Société d'inclusion économique et sociale du Nouveau-Brunswick, le rapport annuel des activités de la Société pour la période du 1^{er} avril 2017 au 31 mars 2018.

Je vous prie de recevoir, Madame la Lieutenante-gouverneure, l'assurance de ma très haute considération,



L'honorable John Ames
Ministre responsable de la Société d'inclusion économique et sociale du Nouveau-Brunswick

Du président au ministre

L'honorable John Ames
Ministre responsable de la Société d'inclusion économique et sociale du Nouveau-Brunswick

Monsieur,

Je suis heureux de vous soumettre le rapport annuel de la Société d'inclusion économique et sociale du Nouveau-Brunswick pour l'exercice financier du 1^{er} avril 2017 au 31 mars 2018.

Veuillez agréer, Monsieur le ministre, l'expression de mes sentiments distingués,



Éric Beaulieu
Président

Table des matières

Message du ministre	1
Message des coprésidents.	4
Coordonnées	5
Mandat.	6
Contexte historique	7
EVP2 (2014-2019)	8
Comités consultatifs de la Société d’inclusion économique et sociale	9
Réseaux d’inclusion communautaire (RIC).	12
Littératie financière	25
Progrès des 28 mesures prioritaires	31
Participation de la SIES à des rencontres et conférences	33
Résumé des activités de recrutement.	35
Langues officielles	35
Faits saillants des activités	36
États financiers	41

Message du ministre

À titre de ministre responsable de la Société d'inclusion économique et sociale du Nouveau-Brunswick, j'ai le plaisir de vous présenter les activités de la Société pour l'exercice financier 2017-2018.

Ensemble pour vaincre la pauvreté : le plan d'inclusion économique et sociale du Nouveau-Brunswick 2014-2019 a entamé sa troisième année pendant l'exercice financier 2017-2018 et les résultats atteints au cours des douze derniers mois témoignent une fois de plus sa pertinence.

L'approche unique du plan, adoptée dès ses tout débuts en 2009, et qui rassemble des intervenants de quatre secteurs – gouvernement, affaires, organismes communautaires et personnes vivant et ayant vécu dans la pauvreté - demeure encore aujourd'hui un exemple d'innovation reconnu dans de nombreux états, provinces et pays.

Au cœur du plan se trouvent les douze réseaux d'inclusion communautaire, appuyés par la Société d'inclusion économique et sociale. Au fil des ans, ils ont réussi à créer un mouvement d'engagement communautaire sans précédent dans la province. Je les félicite et remercie pour leur dévouement. Le lecteur sera à même de constater leurs résultats en consultant la section consacrée aux réseaux dans le présent rapport.

Au cours de la dernière année, le gouvernement du Nouveau-Brunswick a poursuivi ses efforts en vue d'améliorer la qualité de vie des Néo-Brunswickois.

Un Sommet sur les possibilités économiques relatives à l'inclusion économique a eu lieu afin de discuter de changements aux politiques et aux programmes qui peuvent aider les personnes vivant dans la pauvreté à intégrer le marché du travail et à mieux répondre aux besoins des employeurs.

Le gouvernement provincial a rendu public un rapport sur la réduction de la pauvreté, qui découle du processus de mobilisation des intervenants dans le cadre du Plan du Nouveau-Brunswick pour les familles. Le rapport décrit les objectifs et les mesures qui visent à faire des avancées importantes dans la réduction de la pauvreté et à contribuer à faire du Nouveau-Brunswick le meilleur endroit où vivre, travailler et élever une famille. L'accent est placé sur l'élimination des obstacles à l'emploi, l'amélioration des résultats sur le marché du travail des Néo-Brunswickois, l'amélioration de la santé et le bien-être des personnes qui vivent dans la pauvreté, la réduction des obstacles empêchant les gens de participer pleinement à la vie de leur communauté et un meilleur accès aux programmes et aux services pour améliorer la qualité de vie de tous les Néo-Brunswickois.

Le gouvernement provincial a annoncé que les familles ayant un revenu annuel brut de moins de 37 500 dollars auront accès à des services de garderie gratuits. Des plus, des subventions seront disponibles pour les familles ayant un revenu brut annuel de plus de 37 500 dollars. Le but est d'aider à rendre les services de garderie de qualité plus abordables et accessibles pour encore plus de familles du Nouveau-Brunswick.

Les familles ayant des enfants âgés de cinq ans et moins fréquentant un Centre de la petite enfance du Nouveau-Brunswick désigné ne consacreront pas plus de 20 pour cent de leur revenu pour des services de garderie.

La mise en œuvre et le maintien de l'équité salariale se sont poursuivis dans le cadre de l'engagement continu du gouvernement visant à atteindre l'égalité pour les femmes de la province, ce qui permet d'améliorer la qualité de vie des femmes, des enfants et des familles.

Le gouvernement provincial investit 2,25 millions de dollars pour soutenir l'amélioration du niveau de lecture chez les élèves de deuxième année par l'intermédiaire de programmes offerts par Littératie au primaire inc. L'organisme offre le programme Elementary Literacy Friends aux écoles anglophones, et le programme Communautés littératie enfants francophones aux écoles francophones.

Le gouvernement provincial investit 500 000 dollars dans un projet pilote communautaire visant à aider à assurer un service d'autobus abordable dans le sud-ouest du Nouveau-Brunswick.

Le gouvernement provincial a annoncé l'ajout en février 2018, d'un jour férié – Le jour de la famille – afin de reconnaître les familles néo-brunswickoises. Le congé férié vise à rassembler les familles et les communautés et à favoriser un bon équilibre travail-vie lors de la saison hivernale qui est souvent trop longue.

Je rappelle aux Néo-Brunswickois qu'*Ensemble pour vaincre la pauvreté : le plan d'inclusion économique et sociale du Nouveau-Brunswick* est une initiative non partisane qui, dès ses débuts, a été adoptée à l'unanimité par tous les députés de l'Assemblée législative. À preuve, le conseil d'administration de la Société d'inclusion économique et sociale est formé de trois ministres du gouvernement et d'une députée de l'opposition officielle, en plus de personnes vivant ou ayant vécu dans la pauvreté, et des représentants des secteurs des affaires et des organismes communautaires.

En terminant, Je désire remercier sincèrement les membres des RIC, leurs partenaires dans les projets et les membres du conseil d'administration et le personnel de la SIES pour leur travail au cours de l'année. Votre dévouement, votre conviction et votre collaboration reflètent la vitalité du développement communautaire et la propagation du mouvement de renforcement des communautés dans la province.



L'honorable John Ames
Ministre responsable de la Société d'inclusion économique et sociale

Message des coprésidents

La réduction de la pauvreté est une responsabilité commune qui demande une approche intégrée et l'engagement des citoyens à tous les niveaux. Ce principe façonne notre réflexion et est la pierre angulaire d'*Ensemble pour vaincre la pauvreté* – unique au Canada en raison des principes visionnaires ainsi que du processus duquel il est issu. Il a non seulement réuni les secteurs public, privé et sans but lucratif, mais aussi les personnes qui ont déjà vécu dans la pauvreté. La voix de ces gens a contribué à bâtir un parcours de possibilités menant vers une vie en sécurité, en santé, autonome et active.

À titre de coprésidents de la Société d'inclusion économique et sociale (SIES), nous sommes heureux de constater un changement de culture dans la façon dont la pauvreté est abordée dans la province.

Nous nous détournons de la dépendance totale sur les programmes gouvernementaux d'atténuation de la pauvreté pour nous tourner plutôt vers un partage de responsabilité où tous les secteurs sont partenaires. Les collectivités se munissent des outils nécessaires pour planifier et gérer leur propre développement socioéconomique et pour mobiliser tous les citoyens, tout en prenant appui sur les atouts qu'elles possèdent et en accédant aux ressources dont elles ont besoin.

La participation du citoyen, combinée à l'engagement des gens d'affaires, des groupes sans but lucratif et du gouvernement se révèle une force dominante dans notre effort collectif de réduire la pauvreté dans la province.

Nous félicitons les douze réseaux d'inclusion communautaire pour leur travail exceptionnel au cours de la dernière année. Les réseaux sont très actifs dans leurs collectivités; d'année en année, ils réussissent à rassembler les citoyens, les groupes et autres partenaires dans cet effort d'aider à améliorer la qualité de vie de leurs concitoyens.

Nous désirons remercier les membres du conseil d'administration de la SIES. Ces hommes et ces femmes provenant de partout dans la province représentent les quatre secteurs d'activité. Tout comme les représentants des RIC, ils consacrent de nombreuses heures de leur précieux temps à améliorer la qualité de vie des Néo-Brunswickois.

Le conseil est appuyé au quotidien par une petite équipe efficace d'employés de la SIES. Nous apprécions leurs efforts et leur engagement. Nous espérons pouvoir continuer à compter sur l'appui de tous les intervenants et résidents du Nouveau-Brunswick alors que nous faisons progresser ce projet de société innovateur et unique.

Monique Richard
Roger Martin
Nick Ganong
Honorable John Ames, ministre responsable

Coprésidents

Coordonnées

La Société d'inclusion économique et sociale

Place Kings
440, rue King – pièce 423
C.P. 6000 Fredericton, NB
E3B 5H1

Téléphone : 506-444-2977, Sans frais : 1-888-295-4545

Télécopieur : 506-444-2978

Courriel : esic-sies@gnb.ca

Site web : www.gnb.ca/pauvreté

Facebook : <https://www.facebook.com/OPTEVP/>

Équipe de la SIES

Stéphane Leclair, directeur général
Althea Arsenault, gestionnaire du développement des ressources
Marc Gosselin, coordonnateur
Scott MacAfee, coordonnateur
Christine Bourgoïn, coordonnatrice
Marie-Ève Grégoire, adjointe administrative

Conseil d'administration de la SIES

(au 31 mars 2017)

Président

Eric Beaulieu, sous-ministre, Développement social

Coprésidents

Monique Richard – citoyens, Saint-Ignace
L'hon. John Ames – ministre responsable, St. Stephen
Nick Ganong – secteur des affaires, St. Stephen
Roger Martin – secteur sans but lucratif, Dieppe

Citoyens ayant vécu ou vivant en pauvreté

Juanita Black, Saint John
Paul Levesque, Edmundston
Jennifer Melanson, Upper Coverdale
Angel Michaud, Perth-Andover
Beverly Wilcox, Bathurst

Secteur sans but lucratif

Juliette Breau, Tracadie
Shelley Clayton, Fredericton

Secteur des affaires

Michel Guitard, Campbellton
Brittany Merrifield, Saint John

Gouvernement provincial

L'hon. Stephen Horsman – ministre des Familles et des Enfants, Fredericton
L'hon. Brian Kenny – ministre de l'Éducation et Développement de la petite enfance, Bathurst

Opposition officielle

Sherry Wilson – députée, Moncton Sud-ouest

Mandat

Prévenir et réduire la pauvreté au Nouveau-Brunswick sont des enjeux des plus complexes. Les causes et les conséquences sont nombreuses, et il n'existe aucune solution universelle qui permette de prévenir ou d'éradiquer la pauvreté. Peu importe la définition utilisée pour caractériser la pauvreté, tous s'entendent pour dire qu'il s'agit d'un enjeu sur lequel chacun doit se pencher. La collaboration de chaque membre de notre société est indispensable pour que chaque Néo-Brunswickois ait l'occasion d'atteindre son potentiel.

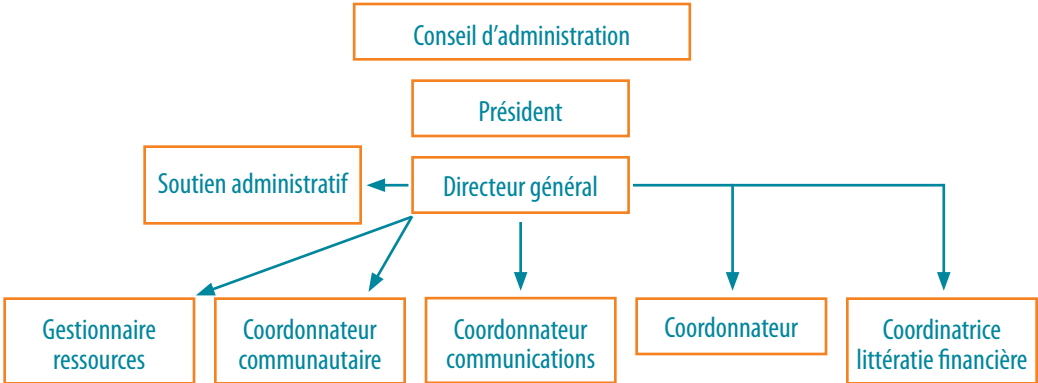
C'est à la suite d'un vaste processus d'engagement par le biais de dialogues publics avec les Néo-Brunswickois de tous les milieux que le premier plan de réduction de la pauvreté de la province, *Ensemble pour vaincre la pauvreté : Le Plan d'inclusion économique et sociale du Nouveau-Brunswick 2009-2014 EVP1*, a été élaboré. La Société d'inclusion économique et sociale (SIES) a été établie pour mettre en œuvre et gérer cette façon unique d'aborder la question de la pauvreté au Nouveau-Brunswick.

La Société d'inclusion économique et sociale a été établie afin :

1. d'assurer la mise en œuvre et l'évaluation du plan provincial Ensemble pour vaincre la pauvreté (EVP) ainsi que l'élaboration et l'adoption de tout autre plan d'inclusion économique et sociale;

2. de coordonner et d'appuyer les réseaux d'inclusion communautaire dans l'élaboration de leurs plans locaux et la réalisation des objectifs du plan provincial énoncés dans leurs plans locaux;
3. de gérer le Fonds de l'inclusion économique et sociale créé en vertu de l'article 29 de la *Loi sur l'inclusion économique et sociale*;
4. d'exercer les autres activités ou fonctions qu'autorisent ou exigent la présente loi ou les règlements ou qu'ordonne le lieutenant-gouverneur en conseil.
5. De plus, la *Loi sur l'inclusion économique et sociale* stipule qu'un nouveau plan d'inclusion économique et sociale doit être élaboré et adopté à tous les cinq ans par l'entremise d'un processus d'engagement public conduit par la Société. Un deuxième plan, *Ensemble pour vaincre la pauvreté : Le Plan d'inclusion économique et sociale du Nouveau-Brunswick 2014-2019 EVP2* a été adopté et s'appuie sur le succès d'EVP1.

La SIES est dirigée par un conseil d'administration. Des rencontres du conseil d'administrations ont eu lieu à quatre reprises en 2017-2018. Conformément à la *Loi sur l'inclusion économique et sociale*, le conseil s'est chargé d'administrer les activités et les affaires de la Société, y compris les finances, les opérations, l'établissement de politiques et la surveillance des progrès réalisés dans le plan.



Contexte historique

En octobre 2008, le gouvernement provincial a annoncé une initiative d'engagement du public qui offrait à la population du Nouveau-Brunswick la possibilité de participer aux efforts de réduction et de prévention de la pauvreté. Le gouvernement a décidé de faire participer toute la population à la recherche de solutions aux problèmes économiques et sociaux rattachés à la pauvreté.

Au terme d'un processus de consultation exhaustif entrepris auprès d'environ 2 500 participants représentant les personnes vivant ou ayant vécu dans la pauvreté, des représentants du secteur sans but lucratif, du gouvernement provincial et de l'opposition officielle, EVP1 a été élaboré et adopté.

La Société d'inclusion économique et sociale (SIES) a ensuite été créée pour incuber, promouvoir et diriger le plan. L'Assemblée législative du Nouveau-Brunswick a adopté la *Loi sur l'inclusion économique et sociale* pour soutenir le plan et les efforts de la SIES dans la mise en œuvre de ce plan.

Cette loi précise qu'un nouveau plan d'inclusion économique et sociale doit être adopté tous les cinq ans à la suite d'un processus de consultation du public mené par la SIES. À l'automne 2013, la SIES a entrepris une deuxième série de dialogues publics. Cet engagement de la population a mené à la création du deuxième plan, *Ensemble pour vaincre la pauvreté 2014-2019 (EVP2)*.

Vision

Grâce à la coopération des gouvernements, des entreprises, du secteur sans but lucratif, des personnes vivant dans la pauvreté et des citoyens à titre individuel, tous les hommes, femmes et enfants du Nouveau-Brunswick disposeront des ressources nécessaires pour répondre à leurs besoins fondamentaux tout en vivant dans la dignité, la sécurité et en bonne santé. De plus, tous les Néo-Brunswickois devraient être inclus en tant que citoyens à part entière, grâce à des possibilités d'emploi, de développement personnel et d'engagement communautaire.

Présentation et responsabilité

Les membres présents au forum final ont convenu que le succès de l'initiative de réduction de la pauvreté repose sur la reconnaissance que tous les citoyens et secteurs de la société doivent jouer un rôle clé dans la réduction de la pauvreté. Il existe un engagement à poursuivre ce partenariat à l'intérieur d'un modèle de gouvernance qui comporte les éléments suivants :

1. Des réseaux d'inclusion communautaire économique et sociale sont formés à l'échelle locale et se composent de représentants des personnes vivant dans la pauvreté, du secteur sans but lucratif, du secteur des affaires et du gouvernement.
2. Un conseil provincial d'inclusion économique et sociale composé de représentants du gouvernement (ministres et sous-ministres), du secteur communautaire, des entreprises et des personnes à faible revenu, et présidé par quatre coprésidents.
3. Une unité de coordination qui fournit un soutien en matière de coordination et d'administration au conseil provincial et aux réseaux d'inclusion communautaire.

EVP2 (2014-2019)

La *Loi sur l'inclusion économique et sociale* du Nouveau-Brunswick stipule qu'un nouveau plan d'inclusion économique et sociale doit être adopté tous les cinq ans à la suite d'un processus d'engagement public mené par la SIES. Le processus EVP2, s'est déroulé à l'automne 2013 en collaboration avec les RIC et comprenait les étapes suivantes :

- Cueillette des commentaires lors des dialogues publics, des rencontres avec les intervenants régionaux et provinciaux, et en ligne;
- Analyse de l'information et élaboration du plan;
- Étude et approbation par le conseil d'administration de la SIES.

Près de 750 personnes ont participé aux séances de dialogue public tenues dans douze régions de la province. Une cinquantaine d'organismes communautaires ont soumis un mémoire ou pris part à des rencontres à l'intention d'organismes régionaux et provinciaux. Près de 500 commentaires ont été reçus en ligne.

L'ensemble du processus a permis de recueillir près de 5 000 commentaires. Cette rétroaction a mené à l'élaboration de 28 mesures prioritaires qui reflètent la teneur des discussions. Ces actions sont au cœur du plan et ont été regroupées dans les quatre piliers définis plus loin.

Le conseil de la SIES a approuvé le nouveau plan au printemps 2014, qui a été dévoilé lors d'une conférence de presse en mai 2014. La mise œuvre du plan a débuté à la fin de 2014.

EVP2 met l'accent sur le renforcement des capacités des communautés. Ce plan reconnaît que chaque personne et communauté joue un rôle dans la promotion de l'inclusion économique et sociale, et invite à donner aux communautés le pouvoir de lutter contre la pauvreté et d'autres problèmes du Nouveau-Brunswick.

Pour plus de renseignements :

[*Ensemble pour vaincre la pauvreté : le plan d'inclusion économique et sociale du Nouveau-Brunswick \(2014-2019\).*](#)

Objectif global

Dans l'esprit du premier plan d'inclusion économique et sociale, les efforts sont maintenus afin de favoriser l'inclusion économique et sociale et réduire la pauvreté de l'ensemble de la population du Nouveau Brunswick en renforçant les capacités de chaque communauté et en facilitant la collaboration des partenaires des quatre secteurs. L'accent est maintenu sur la réduction de la pauvreté monétaire de 25 p. 100 et la pauvreté monétaire extrême de 50 p.100.

Mesures prioritaires

Le plan comprend 28 mesures prioritaires, réparties en quatre piliers :

- **Pilier 1** : Renforcement des capacités des communautés, notamment des mesures visant le soutien au développement communautaire, la communication et le réseautage, et le bénévolat.
- **Pilier 2** : Apprentissage, notamment des mesures visant l'éducation des enfants et des jeunes, et l'éducation, la formation et la préparation au marché du travail à l'intention des adultes.
- **Pilier 3** : Inclusion économique, notamment des mesures visant la participation au marché du travail et l'activité économique.
- **Pilier 4** : Inclusion sociale, notamment des mesures visant la sécurité alimentaire et la disponibilité d'aliments sains, le logement et le transport.

Une mesure du premier plan qui n'a pas été menée à terme se poursuit dans le deuxième plan jusqu'à ce qu'elle soit achevée.

Comités consultatifs de la Société d'inclusion économique et sociale

Systèmes de transport ruraux et urbains

L'inclusion sociale comprend des mesures visant la sécurité alimentaire et l'accessibilité à des aliments sains, le logement et le transport. C'est dans l'esprit de ce pilier qu'un comité consultatif a été établi pour se pencher sur les deux mesures en matière de transport faisant partie des 28 mesures prioritaires d'EVP2 :

- Élaborer une stratégie exhaustive de transport rural et urbain pour la province.
- Promouvoir et soutenir des systèmes de transport communautaires de rechange.

Mandat

Le mandat du comité consultatif sur les systèmes de transport ruraux et urbains est le suivant :

- Élaborer une stratégie exhaustive de transport rural pour la province; et élaborer une stratégie exhaustive de transport urbain pour la province.

Les deux stratégies sont orchestrées en partenariat avec des systèmes de transport communautaires de rechange qui offrent un accès accru aux services essentiels, favorisent la création d'entreprises locales et régionales et améliorent la qualité de vie générale des zones rurales et urbaines.

Membres

La composition du comité est multisectorielle. Les quatre secteurs partenaires, soit le milieu des affaires, le gouvernement, les organisations sans but lucratif et les citoyens, y sont représentés. Les membres ont été sélectionnés en fonction de leur expertise pour ce qui est des enjeux sur le transport au Nouveau-Brunswick, surtout ceux qui se rapportent aux personnes qui vivent dans la pauvreté ou avec un handicap. Ces membres agissent dans les intérêts supérieurs de tous les Néo-Brunswickois en proposant des options afin de régler les problèmes liés au transport.

- Yves Bourgeois, président, Moncton
- Ross Alexander, Upper Coverdale
- Gérard Belliveau, Moncton
- Stan Choptiany, Saint Andrews
- Haley Flaro, Fredericton
- Germaine Guimond, Richibucto
- Trevor Hanson, Fredericton
- Manon Landry-Pitre, Saint-Joseph
- Roger Martin, Dieppe
- Frank McCarey, Saint John
- Jamie O'Rourke, Belledune
- Aurore Thériault, Village Blanchard
- Richard Beauregard, membre de soutien non permanent,
- Ministère des Transports et de l'Infrastructure
- Scott MacAffee, personnel de la SIES

Le comité relève du conseil d'administration de la Société de l'inclusion économique et sociale (SIES) et a débuté ses travaux en avril 2015.

Reddition de compte

Le comité consultatif relève du conseil d'administration de la Société d'inclusion économique et sociale.

Des surfaces aux services : Une stratégie sur le transport inclusif et durable pour la province du Nouveau-Brunswick couvrant la période de 2017 à 2037 a été rendue publique le 11 décembre 2017 et déposée à l'Assemblée législative le 12 décembre 2017.

Le rapport présente cinq recommandations principales et 30 recommandations secondaires.

Un comité interministériel, formé de représentants provenant de divers ministères, mené par le Bureau du Conseil exécutif et subventionné par la SIES, a été mis sur pied en février 2018 afin de coordonner la réponse du gouvernement en lien avec les recommandations.

Guichet unique

Mandat

Le mandat du comité consultatif du guichet unique est :

- D'effectuer de la recherche et de consigner les différentes manières et méthodes avec lesquelles l'information au sujet des programmes et services offerts par le secteur public et le secteur sans but lucratif est publiée.
- De proposer une stratégie permettant de soutenir la création d'un guichet unique offrant des renseignements actualisés sur les programmes exécutés par le secteur public et le secteur sans but lucratif. La stratégie comprendra également un plan de mise en œuvre détaillé.

Les membres ont été choisis en fonction de leur expertise liée à l'échange de l'information et aux problèmes de communication au Nouveau-Brunswick, particulièrement pour les personnes vivant dans la pauvreté. Les membres qui ne sont pas des représentants du gouvernement ont été choisis en fonction de leur capacité personnelle et, à ce titre, ils ne représentent pas leurs affiliations et ne parlent pas en leur nom lorsqu'ils formulent des conseils et des recommandations. Les membres agissent dans l'intérêt supérieur des Néo-Brunswickois en proposant des possibilités pour résoudre les problèmes.

Membres

J. (Joe) A. D'Ettore, présidente, Moncton
Anne Baldaro, Fredericton
Juanita Black, Saint John
Heather Chase, Blacks Harbour
Robert Cormier, Moncton
Linda Dalpé, Caraquet
Gail Farnsworth, Nackawic
Haley Flaro, Fredericton
Randy Hatfield, Saint John
Rob Horwood, Fredericton
Jennifer Melanson, Upper Coverdale
Jeff Richardson, Fredericton
July Synnott, Goodwin Mills
Althea Arsenault, membre du personnel de la SIES nommée d'office

Reddition de compte

Le comité relève du conseil d'administration de la SIES.

Le comité a débuté ses travaux en avril 2017 et soumettra son rapport et ses recommandations au conseil d'administration de la SIES en 2018

Revenu de subsistance/Équité

Le pilier Inclusion économique du plan Ensemble pour vaincre la pauvreté 2 (EVP2) comprend des mesures portant sur le revenu de subsistance et l'équité salariale.

Mandat

Le mandat du comité est :

- D'explorer le concept de revenu de subsistance;
- D'envisager la création d'une législation plus exhaustive sur l'équité salariale.

Membres

Steven Lambert, président, Campbellton
Jean-Claude Basque, Moncton
Dr Sarah Gander, Saint John
Frédéric Lefrançois,
Louis-Philippe Gautier, Moncton
Mary O'Leary, Florenceville
Johanne Perron, Moncton
Tanna Pirie-Wilson, Première Nation de Tobique
Jennifer Melanson, Upper Coverdale
Bronwen Cunningham, Fredericton
Nicole McCarty, Fredericton
Brian Saunders, Fredericton
Marci Osmond, Fredericton
Michelle Hodder, membre du personnel de la SIES nommée d'office
Christine Bourgoin, membre du personnel de la SIES nommée d'office

Reddition de compte

Le comité est composé de personnes ayant vécu certaines expériences, de représentants du conseil d'administration et d'employés gouvernementaux avec de l'expertise en lien avec le revenu de subsistance et l'équité salariale au Nouveau-Brunswick.

Le Nouveau-Brunswick est assujéti à la *Loi de 2009 sur l'équité salariale* qui, dans le secteur public, garantit aux employés un salaire égal pour un travail égal. La possibilité d'étendre la portée de la Loi au secteur privé, et plus particulièrement aux entreprises qui ont des ententes de services avec le gouvernement, a été envisagée par le comité.

Le concept de revenu de subsistance réfère au revenu dont a besoin une personne ou une famille pour subvenir à ses besoins de base, pour maintenir un niveau de vie décent et sécuritaire et pour économiser dans le but de satisfaire aux besoins et réaliser des objectifs futurs. Comme ce fut le cas dans d'autres provinces, le comité a analysé ce concept sous son aspect pratique et sa pertinence au Nouveau-Brunswick.

Le comité a évalué la situation dans d'autres provinces et a préparé un document sur les options proposées au sujet du revenu de subsistance et de l'équité salariale.

Le comité a commencé ses travaux en avril 2017 et soumettra son rapport et ses recommandations au conseil d'administration de la SIES en 2018.

Réseaux d'inclusion communautaire (RIC)

La *Loi sur l'inclusion économique et sociale* établit le cadre de référence pour la mise sur pied de réseaux d'inclusion communautaire (RIC) soit de façon indépendante, soit avec l'appui d'organismes à vocation communautaire déjà en place. Les RIC ont pour but de cerner, dans le cadre d'une démarche coopérative, les enjeux et priorités régionaux en matière de pauvreté, et d'élaborer et de mettre en œuvre un plan régional de réduction de la pauvreté qui est en harmonie avec cette loi (EVP1 et EVP2).

Les RIC sont au cœur du renforcement des capacités des collectivités, et ils contribuent à rehausser le niveau de mobilisation grâce à la portée des efforts collectifs et de la collaboration. Ils jouent un rôle de coordination avec les organismes locaux et les appuient dans l'élaboration et la mise en œuvre des divers projets communautaires qui font la promotion de l'inclusion économique et sociale dans le but de réduire la pauvreté. Les RIC ont favorisé l'avènement d'un nouveau modèle d'inclusion économique et sociale. Au lieu de s'en remettre aux divers paliers de gouvernement pour éliminer la pauvreté, la SIES, en partenariat avec les RIC, a permis aux collectivités et aux particuliers de participer et de contribuer à la réduction de la pauvreté au Nouveau-Brunswick.

La SIES et les 12 RIC ont tenu huit réunions conjointes au cours de l'exercice 2017-2018. Ces rencontres leur ont donné l'occasion d'échanger de l'information, des connaissances, des ressources et des pratiques exemplaires.

Portrait provincial

Nombre de personnes mobilisées	75
Valeur des projets au sein des collectivités (y compris le financement de la SIES)	6 370 365 \$
Valeur des contributions des collectivités	4 785 303 \$
Pourcentage d'investissement par les collectivités	75 %

Remarque : Ce tableau reflète les projets qui bénéficiaient d'un financement de la SIES. Les RIC ont participé à d'autres projets de développement communautaires qui ne recevaient pas de soutien financier de la SIES..

Les projets financés par la SIES suscitent l'engagement communautaire, qui se traduit par différentes formes de participation telles que l'aide financière, les dons en nature et le bénévolat. Le pourcentage d'investissement communautaire par projet témoigne de cet engagement communautaire.

Voici les projets qui ont été entrepris par les RIC en 2017-2018 et qui ont reçu du financement de la SIES :



Région 1

WA Action

Collectivités desservies :

Grande région de Moncton, comté de Westmorland et comté d'Albert

Investissement de la SIES dans les projets en 2017-2018 :

280 972 \$

Total des contributions par la collectivité

1 055 606 \$

Valeur totale des projets :

1 336 578 \$

Pourcentage de l'investissement de la collectivité :

79 %

Nombre de projets :

Six

Projets financés par la SIES en 2017-2018 :

- Connaissances en matière d'alimentation et de nutrition – Nos aliments du Sud-Est du Nouveau-Brunswick désire investir du temps et de l'énergie, en plus d'aider à améliorer l'accès aux aliments nutritifs pour les écoliers.
- Accroître l'alphabétisation fonctionnelle et le nombre de services communautaires – EOS Eco-energy souhaite renforcer la capacité de calfeutrage des propriétaires à faible revenu.
- Réparation de vélos – La Bikery accueillera régulièrement une équipe de réparation de vélos qui redistribuera les vélos inutilisés aux personnes qui en ont le plus besoin.
- Transport collaboratif régional – Continuer la prestation de services dans la région de Tantramar.
- Groupe de conducteurs bénévoles porte-à-porte – Réunir tous les groupes de conducteurs bénévoles existants à Westmorland-Albert afin de couvrir les 20 % de la région restants, et étendre les services au covoiturage.
- Inspiration Café – Former une équipe de préparation d'aliments qui emploiera des personnes aux prises avec des problèmes de santé mentale et leur offrir du même coup des compétences et de l'expérience dans l'industrie de l'accueil.

Région 2

Living SJ

Organisme d'accueil :

Enterprise Saint John

Collectivités desservies :

Grande région de Saint John, Sussex, Queens Est et Kings Est

Investissement de la SIES dans les projets en 2017-2018 :

219 000 \$

Total des contributions par la collectivité

805 720 \$

Valeur totale des projets :

1 024 720 \$

Pourcentage de l'investissement de la collectivité :

79 %

Nombre de projets :

Huit

Projets financés par la SIES en 2017-2018 :

- Bâtir ensemble un départ précoce – Les parents et les gardiens d'enfants de moins de cinq ans vivant dans les quartiers vulnérables de Saint John ont des connaissances, des compétences et de l'adaptabilité émotionnelle leur permettant d'offrir tout le soutien nécessaire aux enfants pour qu'ils atteignent leur plein potentiel.
- Neighbourhood Nexus – Mettre sur pied la desserte et un service de jumelage pour mettre les résidents en contact avec des ressources en transport collectif afin de leur procurer du bien-être et de la sécurité alimentaire.
- Programme Learn and Go – Renforcer les capacités en leadership communautaire.
- Dial a Ride à Sussex – Programme communautaire de chauffeurs bénévoles.
- Bâtir ensemble un départ précoce – Programmes d'apprentissage et d'éducation précoces.
- Get Connected 2.0 – Laboratoires créatifs STIAM (Sciences, Technologie, Ingénierie, Arts et Mathématiques)/ laboratoires ouverts au Old North End.
- Books, Books, Books – Mener à terme la stratégie d'alphabétisation visant à mettre des livres entre les mains de jeunes lecteurs et de familles afin d'accroître le taux d'alphabétisation à Saint John à 90 pour cent d'ici 2020.
- Building Community Assets – Reaching for the Sun – Programme de formation visant à améliorer les compétences de six jeunes en leur procurant de l'expérience dans l'installation de panneaux solaires et de la formation en matière de sécurité.

Région 3

Réseau d'inclusion communautaire de la région de Fredericton

Organisme d'accueil :

Greater Fredericton Social Innovation Inc.

Collectivités desservies :

Fredericton, York South, Tracy, Oromocto, Gagetown, Sunbury County, Queens North, Minto et Chipman

Investissement de la SIES dans les projets en 2017-2018 :

83 836 \$

Total des contributions par la collectivité

477 021 \$

Valeur totale des projets :

560 857 \$

Pourcentage de l'investissement de la collectivité :

85 %

Nombre de projets :

Six

Projets financés par la SIES en 2017-2018 :

- Celebrating Local Food Successes Together – Greater Fredericton Social Innovation et Good Food Greater Fredericton (GFGF) organiseront un événement communautaire inclusif dans le but d'attirer l'attention sur des groupes communautaires qui font la promotion d'une alimentation abordable accessible, enseignent des techniques culinaires, incitent les gens à adopter des habitudes alimentaires saines et durables en collaborant avec la banque alimentaire de Fredericton, en plus de faire la promotion des entreprises locales vouées au développement de notre économie alimentaire locale.
- Healthy Living Coupon Project – Programme pilote relatif à l'éducation nutritionnelle et aux coupons pour des personnes à faible revenu et aux prises avec des problèmes de santé.
- Growing Workplace Success Through Cultivation – Un programme de formation professionnelle au cas par cas pour les personnes désirant améliorer leurs compétences relatives à l'employabilité et à retourner sur le marché du travail.
- Projet des aînés bénévoles tournés vers la collectivité – Le Projet des aînés bénévoles tournés vers la collectivité de Fredericton vise à augmenter le taux de participation bénévole parmi les adultes âgés de 55 ans et plus, de sorte qu'ils participent à long terme au développement communautaire et à la vie communautaire.
- Volunteer Driving Programs: Building the Plan – Les coordonnateurs de l'organisation de chauffeurs bénévoles joignent leurs forces pour mettre sur pied un plan d'affaires détaillé pour une opération de chauffeurs bénévoles que chaque organisation pourra adapter et utiliser.
- Projet Urban Teaching Farm (projet de ferme à vocation pédagogique) – Ferme-école urbaine, la Historic Hayes Farm, à Devon.

Région 4

Réseau d'inclusion communautaire Nord-Ouest

Organisme d'accueil :

L'Atelier R.A.D.O. inc.

Collectivités desservies :

Comté de Madawaska, Grand-Sault, Drummond

Investissement de la SIES dans les projets en 2017-2018 :

111 529 \$

Total des contributions par la collectivité

175 717 \$

Valeur totale des projets :

287 246 \$

Pourcentage de l'investissement de la collectivité :

61 %

Nombre de projets :

Sept

Projets financés par la SIES en 2017-2018 :

- Centre alimentaire communautaire – Centre alimentaire communautaire dans le nord du comté de Madawaska.
- Jardin communautaire à Grand-Sault.
- DÉPÔT DEXTER – Recevoir des dons en vêtements et les revendre à la communauté en misant sur le renforcement des capacités de leur clientèle.
- Service AUTO-nomie alimentation – Offrir un service de livraison de fruits et de légumes en vrac aux gens à faible revenu.
- Autonomie Transport – Financer le service de transport collectif à Edmundston.
- Service AUTO-nomie Expansion – Augmenter le nombre d'autobus et embaucher un second chauffeur.
- Projet de réadaptation – Entreprise sociale vouée aux bénéficiaires en santé mentale qui vise à développer leurs compétences et leurs capacités en couture et en réparation de vêtements pour qu'ils joignent possiblement une microentreprise régionale.

Région 5

Réseau communautaire d'inclusion Restigouche

Collectivités desservies :

Comté de Restigouche

Investissement de la SIES dans les projets en 2017-2018 :

105 550 \$

Total des contributions par la collectivité

268 130 \$

Valeur totale des projets :

373 680 \$

Pourcentage de l'investissement de la collectivité :

72 %

Nombre de projets :

Sept

Projets financés par la SIES en 2017-2018 :

- Transport communautaire Restigouche – Coordination du transport collectif de la région de Restigouche.
- Intégration des nouveaux arrivants dans Restigouche – Atteindre les petites communautés et les villages dans le Restigouche rural afin de repérer et d'intégrer les nouveaux arrivants dans notre région.
- Cet été, je m'amuse et j'apprends! – Série d'ateliers estivale pour préparer les enfants à entrer à la maternelle à l'automne 2017.
- Intégration au travail des jeunes en situation d'handicap – Préparation de jeunes handicapés au milieu du travail.
- Collabore-Action nord – Cinq réseaux d'inclusion communautaires au nord qui coordonnent le transport et le renforcement des capacités en collaborant stratégiquement avec des partenaires.
- Manger frais Restigouche – Projet d'achat d'aliments en vrac dans la région de Restigouche.
- Créer un lien – Établir un lien entre les garderies et les écoles afin de faciliter la transition, tant pour les enfants que pour les écoles, et ainsi améliorer les taux de réussite et faciliter l'arrivée dans le système scolaire classique.

Région 6

Réseau d'inclusion communautaire Chaleur

Organisme d'accueil :

Centre des jeunes de Bathurst

Collectivités desservies :

Première Nation de Pabineau, New Bandon, Allardville, Beresford, Nigadoo, Petit-Rocher, Pointe-Verte, Bathurst.

Investissement de la SIES dans les projets en 2017-2018 :

109 000 \$

Total des contributions par la collectivité

424 800 \$

Valeur totale des projets :

533 800 \$

Pourcentage de l'investissement de la collectivité :

80 %

Nombre de projets :

Sept

Projets financés par la SIES en 2017-2018 :

- La Coopérative La Barque phase 1 – Aménagement d'un centre communautaire d'apprentissage dans la région Chaleur.
- La Coopérative La Barque phase 2 – Poursuite de l'aménagement et de l'agrandissement du centre communautaire d'apprentissage dans la région Chaleur.
- CTC phase 4 – Poursuite de l'établissement d'un mode de transport alternatif dans la région Chaleur. Actuellement, transport de la clientèle et recherche de bénévoles.
- Sécurité alimentaire, une affaire communautaire – Établissement d'un réseau de sécurité alimentaire et embauche d'un coordonnateur pour la région Chaleur.
- 4 Directions – Initiative se déroulant en plein air qui amène dans la nature les jeunes aux prises avec des difficultés dans le but de renforcer leurs capacités et leur estime personnelle.
- La famille et ses super pouvoirs – Programme de soutien innovant en matière d'éducation visant les familles et les parents.
- Jardin communautaire de la Première Nation de Pabineau.

Région 7

Réseau d'inclusion communautaire de Northumberland

Organisme d'accueil :

Miramichi Adult Learning Inc.

Collectivités desservies :

Miramichi et les environs

Investissement de la SIES dans les projets en 2017-2018 :

117 642 \$

Total des contributions par la collectivité

171 117 \$

Valeur totale des projets :

288 759 \$

Pourcentage de l'investissement de la collectivité :

59 %

Nombre de projets :

Quatre

Projets financés par la SIES en 2017-2018 :

- Système de transport communautaire – Projet visant à évaluer les besoins en transport collectif dans la région de Northumberland et à peaufiner un modèle de prestation des services.
- « From Seed to Fork » – Le Réseau de sécurité alimentaire de Northumberland cherche à continuer de renforcer les capacités et souhaite souligner les succès dans la région, et ce, sous tous les aspects de la sécurité alimentaire.
- Haute Famille – Centre de ressources familiales visant à aider la population francophone minoritaire de Miramichi.
- Accroissement des services New School Food et création d'un réseau de cafétérias communautaires.

Région 8

Vibrant Communities du comté de Charlotte

Collectivités desservies :

Comté de Charlotte

Investissement de la SIES dans les projets en 2017-2018 :

172 125 \$

Total des contributions par la collectivité

410 078 \$

Valeur totale des projets :

582 203 \$

Pourcentage de l'investissement de la collectivité :

70 %

Nombre de projets :

Neuf

Projets financés par la SIES en 2017-2018 :

- Charlotte Dial-a-ride – Programme de chauffeurs bénévoles
- Programme de formation des leaders 2017 – Programme de leadership communautaire, professionnel et personnel pour 15 jeunes (de 13 à 18 ans) du comté de Charlotte.
- Inclusion through the Arts – Série d'ateliers pour encourager les artistes entrepreneurs dans le comté de Charlotte.
- Programme Power up! de l'école MES (Milltown Elementary School) – Programme de formation de 10 semaines portant sur l'habilitation du leadership conçu pour aider les femmes à entreprendre une nouvelle étape dans leur vie. Il peut s'agir d'une recherche d'emploi, d'un perfectionnement ou d'un retour à l'école, ou encore de jouer un rôle plus actif dans la communauté.
- Putting Food Security on the table – Établir un réseau de sécurité alimentaire et faire l'embauche d'un coordonnateur pour la région de Charlotte.
- Addressing Barriers to Success at MES – Intervention professionnelle en alphabétisation offrant du soutien social à 27 enfants ciblés qui ont un important retard sur les résultats attendus.
- Milltown Community Centre – Processus de développement communautaire pour la planification d'un centre communautaire dans le quartier Milltown, à St. Stephen.
- Building Capacity in Charlotte Co. – Vise à renforcer les capacités et les connaissances des dirigeants d'organismes sans but lucratif du comté de Charlotte par l'entremise d'un mentorat et d'un encadrement. Comment penser stratégiquement pour que les systèmes combinés permettent de réduire la pauvreté.
- Programmes en littératie – Partenariat avec les centres de ressources familiales afin d'offrir des programmes de développement de la petite enfance dans tout le comté de Charlotte.

Région 9

Réseau communautaire d'inclusion Centre du Nouveau-Brunswick

Collectivités desservies :

Une partie du comté de York, Blissfield, Ludlow, Doaktown, Harvey, McAdam, Nackawic

Investissement de la SIES dans les projets en 2017-2018 :

47 000 \$

Total des contributions par la collectivité

63 800 \$

Valeur totale des projets :

110 800 \$

Pourcentage de l'investissement de la collectivité :

58 %

Nombre de projets :

3

Projets financés par la SIES en 2017-2018 :

- Projet de transport par autobus de McAdam – Transport collectif aux résidents de McAdam à destination de St. Stephen et de Fredericton.
- Projet Dial-a-ride de Harvey phase 2 – Permettre à ceux et celles vivant avec un revenu fixe d'avoir accès à des services médicaux, de détail, de loisir et d'emploi.
- Heart and Home – Soutien d'entreprises afin de planifier la construction de 10 à 15 logements pour des personnes avec une déficience intellectuelle qui leur procureront un environnement sécuritaire et permanent, et leur permettra d'être pris en charge adéquatement lorsque leur famille ou leur aidant naturel ne pourra plus s'occuper d'eux.

Région 10

Réseau d'inclusion communautaire Carleton-Victoria

Collectivités desservies :

Comté de Carleton et une partie du comté de Victoria

Investissement de la SIES dans les projets en 2017-2018 :

46 127 \$

Total des contributions par la collectivité

199 150 \$

Valeur totale des projets :

245 277 \$

Pourcentage de l'investissement de la collectivité :

81 %

Nombre de projets :

Six

Projets financés par la SIES en 2017-2018 :

- Carleton North Imagination Library Inc. – Programme de livres gratuits pour les enfants.
- Literacy training for autistic children – Programme de tutorat pour des enfants autistes visant à les aider à atteindre leur plein potentiel.
- Bibliothèque publique Dr-Walter-Chesnut – Programme de littératie visant à préparer les enfants en bas âge à entrer à l'école et à encourager leur intérêt pour la lecture.
- RSC Outreach – Apporter une sécurité alimentaire, une alimentation saine et des occasions de faire de l'activité physique à un grand nombre de communautés éloignées dans les comtés de Carleton et de Victoria.
- Greater Woodstock Transpo Pilot – Pilote d'autobus communautaires.
- CV Transpo Coordinator – Bien se positionner pour permettre une croissance durable du pilote.

Région 11

Réseau d'inclusion communautaire de Kent

Organisme d'accueil :

Place aux compétences inc.

Collectivités desservies :

Comté de Kent

Investissement de la SIES dans les projets en 2017-2018 :

192 281 \$

Total des contributions par la collectivité

429 680 \$

Valeur totale des projets :

621 961 \$

Pourcentage de l'investissement de la collectivité :

69 %

Nombre de projets :

Huit

Projets financés par la SIES en 2017-2018 :

- Transport communautaire Kent – Programme de chauffeur bénévole Dial A Ride qui fournit un service clé aux plus vulnérables dans le comté de Kent.
- Sharitude – La bibliothèque d'objets du comté de Kent propose des activités commerciales basées sur une économie du partage qui permet aux membres d'emprunter des objets sur demande.
- Serre communautaire à l'École Clément-Cormier – Construire une serre afin de faire pousser des aliments toute l'année en milieu scolaire.
- Kent école entrepreneuriale – Programmes et projets d'éducation entrepreneuriale favorisant l'engagement des étudiants dans les communautés du comté de Kent.
- Campagne de promotion et d'engagement de trois ans – Promotion et campagne misant sur la mobilisation des atouts.
- Incubateur de microentreprises – Incubateur d'entreprises sociales permettant aux producteurs d'aliments de fonder des entreprises dans le comté de Kent.
- École alternative – École alternative accueillant les élèves qui ont abandonné l'école régulière, et ce, dans le but qu'ils obtiennent leur diplôme.
- Collaborer pour mieux manger – Cours sur la saine alimentation en partenariat avec le district scolaire.

Région 12

Réseau d'inclusion communautaire Péninsule acadienne

Organisme d'accueil :

Fondation communautaire de la Péninsule acadienne

Collectivités desservies :

Certaines parties du comté de Gloucester, Alnwick, Neguac, et secteurs des Premières Nations de Tabusintac et d'Eskinuopitijk.

Investissement de la SIES dans les projets en 2017-2018 :

100 000 \$

Total des contributions par la collectivité

304 484 \$

Valeur totale des projets :

404 484 \$

Pourcentage de l'investissement de la collectivité :

75 %

Nombre de projets :

5

Projets financés par la SIES en 2017-2018 :

- Développement des capacités communautaires en sécurité alimentaire. Subvention pour le démarrage d'un réseau de sécurité alimentaire dans la Péninsule acadienne.
- Main dans la main, du jardin à la cuisine – Cuisine collective pour jeunes autistes
- Avenir Jeunesse – Coordination de tables rondes par les jeunes de la Péninsule acadienne
- Déplacement Péninsule – Programme de transport communautaire qui comprend un service Dial A Ride et un service de co-voiturage
- Déjeuners à l'école – Projet pilote de déjeuner à l'école dans la Péninsule acadienne

Littératie financière

En 2011, la SIES a commencé à collaborer avec l'Agence du revenu du Canada (ARC) et le ministère du Développement social (DS) du Nouveau-Brunswick pour promouvoir le Programme communautaire des bénévoles en matière d'impôt. Le programme – connu au Nouveau-Brunswick sous le nom *Prenez votre part du gâteau en argent* – fait l'objet d'une grande promotion par la SIES depuis ce temps.

Les personnes et familles ayant un faible revenu et qui ne produisent pas de déclaration de revenu annuelle laissent filer de nombreux crédits et prestations qui pourraient améliorer leurs vies, puisque l'admissibilité à ces programmes est fondée sur le revenu. La force du projet *Prenez votre part du gâteau* repose sur la collaboration entre les divers organismes participants. La SIES mène ce projet et aide l'ARC à rejoindre les personnes et collectivités et à étendre le programme à la grandeur de la province. Le programme *Prenez votre part du gâteau en argent comptant* est unique; il s'agit d'un programme provincial qui regroupe des ministères et agences provinciaux et fédéraux comme le ministère de la Santé du NB, Service Canada, le Service des bibliothèques publiques du NB et les Premières Nations et les met en

contact avec des groupes communautaires afin que davantage de personnes puissent profiter des prestations et crédits offerts par le gouvernement du Canada. Un coordinateur de la littératie financière a été embauché pour la mise en œuvre du projet.

En 2018, pour une deuxième année consécutive, la SIES, l'ARC et Service Canada ont uni leurs efforts pour créer un projet pilote de six super comptoirs dans la province. Les Néo-Brunswickois ayant un revenu modeste et qui ont participé à ces séances ont pu remplir et soumettre leurs déclarations de revenu, obtenir un numéro d'assurance sociale pour leurs enfants et les inscrire au Bon d'études canadien en même temps. Des renseignements sur d'autres programmes et prestations pour les familles étaient aussi offerts pendant ces séances.

Pendant la saison des déclarations de revenu 2016 qui s'est déroulée à l'hiver 2017, la SIES a considérablement accru la promotion de *Prenez votre part du gâteau* et des super comptoirs. Une campagne de promotion a eu lieu dans les stations de radio, dans les autobus, sur des affiches électroniques, et sur Facebook.

Saison de l'impôt	2010	2011	2012	2013	2014	2015	2016	2017
Bénévoles	363	352	443	579	539	450	571	571
Déclarations soumises	13 969	14 481	17 705	17 763	20 124	21 402	22 671	*
Nombre de comptoirs	61	62	68	89	99	125	166	*
Prestations obtenues en \$		22,57 M	25,96 M	29,40 M	32,36 M	35,84 M	38,87 M Hausse de 72% depuis 2011	*

* Données pas encore disponibles

Source: Agence du revenu du Canada – Programme communautaire des bénévoles en matière d'impôt

Bons d'études canadiens

La SIES fait la promotion au Nouveau-Brunswick du Bon d'études canadien (BÉC), une prestation offerte par le ministère de l'Emploi et du Développement social

du Canada (EDSC). Le BÉC est offert gratuitement aux enfants nés après 2004 et dont le revenu familial net est de moins de 45 282 \$ (année d'imposition 2017).

Chaque enfant admissible reçoit 500 \$, et recevra 100 \$ de plus pour chaque année d'admissibilité (jusqu'à 15 ans, ou un maximum de 2 000 \$).

Les prestations sont aussi disponibles pour les années précédentes auxquelles l'enfant était admissible.

L'argent doit être déposé dans un régime enregistré d'épargne-étude au nom de l'enfant et peut être utilisé pour défrayer les droits de scolarité ou de formation postsecondaire.

Aucune contribution financière n'est requise pour obtenir le bon d'étude. Les parents ou les grands-parents peuvent ouvrir un régime gratuitement. Les parents ou grands-parents doivent avoir en main les numéros d'assurance sociale de l'enfant et de la personne responsable de l'enfant.

La SIES fait la promotion du BÉC grâce à un partenariat avec EducAvenir, par l'entremise de la Fondation Omega de Toronto. Le partenariat facilite l'inscription en ligne au BÉC.

La promotion du BÉC comprend des affiches, des encarts postaux, des séances d'inscription, des publications Internet, sur Facebook et Twitter, avec la collaboration de divers ministères du GNB et d'autres organismes. Une employée de la SIES est coprésidente nationale du Réseau des champions du Bon d'études canadien du ministère de l'EDSC, un groupe de travail pancanadien d'organismes qui font la promotion du BÉC. En 2017, la SIES a amélioré son site Internet afin d'y inclure davantage d'information, de vidéos et de liens relatifs au BÉC.

En février 2018, la SIES, en collaboration avec le ministère de l'Emploi et du Développement social du Canada (EDSC), a fait la promotion croisée d'un publipostage de l'EDSC envoyé à 40 000 enfants du Nouveau-Brunswick et à leur famille parce qu'ils étaient admissibles au Bon d'études canadien (BEC). La SIES a fait la promotion du publipostage sous la forme de publicités ciblées sur Facebook et a interpellé plus de 152 000 Néo-Brunswickois. L'EDSC notera les résultats de l'initiative jusqu'à six mois après la fin de la distribution. <http://www2.gnb.ca/content/gnb/fr/ministeres/sies/bon.html>

Réseau d'éducation financière

Le Réseau d'éducation financière est composé d'organismes gouvernementaux, privés et sans but lucratif, ayant uni leurs forces pour faciliter l'accès des Néo-Brunswickois aux connaissances, aux compétences et aux outils dont ils ont besoin pour prendre des décisions financières responsables et éclairées. La SIES est un des membres du Réseau d'éducation financière, et un des membres du personnel de la SIES préside le Réseau du Nouveau-Brunswick.

La mission du Réseau d'éducation financière est de créer et de maintenir un vaste réseau provincial de leaders de confiance dans les domaines de l'information et de l'éducation en littératie financière et de rendre les habitants de la province plus compétents financièrement en améliorant l'accès aux outils et aux ressources facilitant la compréhension.

La force du Réseau d'éducation financière repose sur son noyau de collaborateurs qui mettent en commun des ressources, du matériel et des informations dans le but de mieux servir les Néo-Brunswickois.

Sécurité alimentaire

La sécurité alimentaire repose sur un système alimentaire sain et durable qui permet d'assurer que de la nourriture saine soit disponible maintenant et pour les générations à venir. La production, la distribution, l'accès, la consommation et l'élimination sont nécessaires pour pouvoir jouir de la sécurité alimentaire. Soixante banques alimentaires font partie de l'Association des banques alimentaires du Nouveau-Brunswick.

Dans le pilier de l'inclusion sociale d'EVP2, la société aborde la question de la sécurité alimentaire avec des partenaires. En tant que membre du Réseau d'action sur la sécurité alimentaire du Nouveau-Brunswick, la société collabore avec des intervenants au gouvernement et dans les organismes sans but lucratif afin de promouvoir la connectivité, l'alignement et l'engagement en matière d'alimentation dans la province. L'initiative *Tout le monde mange*, un forum régional ayant pour but la conversation en matière d'alimentation dans la province, connaît beaucoup de succès.

Centre alimentaire communautaire (équipe NouLAB)

Un groupe de banques alimentaires et de champions en sécurité alimentaire a été formé au début de l'automne 2017 dans le but d'examiner les possibilités du modèle du centre alimentaire communautaire afin d'aider les banques alimentaires du Nouveau-Brunswick à surmonter quelques-uns de leurs défis et à devenir des endroits accueillants. Le groupe a participé à une académie NouLAB d'une durée de cinq jours, du 12 au 16 février 2018.

Nourrir l'apprentissage

Nourrir l'apprentissage Nouveau-Brunswick est un organisme sans but lucratif dont le but est d'améliorer la santé et l'éducation de tous les enfants d'âge scolaire du Nouveau-Brunswick. Dans le cadre d'EVP2, la société a établi des partenariats partout en province afin d'aborder la mesure prioritaire qui est de promouvoir la mise en place de programmes communautaires de petits déjeuners dans toutes les écoles publiques. Au cours de la dernière année, le groupe a travaillé à l'élaboration et à la mise en œuvre d'un organisme qui coordonnera les ressources dans les écoles publiques en appui aux programmes universels d'alimentation gratuite, en commençant par les petits déjeuners.

La société continue de jouer un rôle de soutien par le biais des initiatives des RIC en matière de préparation, de sécurité et d'accès à des aliments sains.

Logement

La SIES appuie diverses stratégies du logement aux niveaux municipal, provincial et national.

Stratégie nationale sur le logement

Le gouvernement fédéral s'est engagé à investir 40 milliards \$ dans la Stratégie nationale sur le logement pendant 10 ans : [Un chez-soi d'abord](#). L'objectif de cette stratégie historique est d'assurer à tous les Canadiens l'accès à un logement qui convient à leurs besoins et pour lequel ils ont les moyens. La stratégie sera d'abord axée sur la population la plus vulnérable. Cela inclut les femmes et les enfants fuyant la violence conjugale, les personnes âgées, les Autochtones, les personnes

handicapées, celles aux prises avec des problèmes de santé mentale et de dépendance, les anciens combattants et les jeunes adultes.

Au cours des 10 prochaines années, la stratégie diminuera de moitié l'itinérance chronique, logera 530 000 familles dans le besoin et investira dans la construction de jusqu'à 100 000 nouveaux logements abordables. Cela aura pour effet de créer des communautés durables où les familles pourront prospérer, les enfants pourront apprendre et grandir, tandis que les parents jouiront de la stabilité et des occasions nécessaires pour réussir. La stratégie nous rapproche un peu du droit d'avoir un logement, pour que personne ne se voie refuser l'accès à un logement à cause de son genre, de sa religion ou de son passé.

Au Nouveau-Brunswick, cela signifie un engagement continu et des attentes plus élevées afin de trouver une solution au problème de l'expiration des accords d'exploitation, où environ 28 000 ménages ont besoin d'un logement abordable dans la province.

Association de logement sans but lucratif du Nouveau-Brunswick

La SIES soutient la conférence annuelle de l'Association de logement sans but lucratif du Nouveau-Brunswick depuis quatre ans. Dans la dernière année, la SIES a confirmé un parrainage financier de 2 500 \$.

Le projet de documentaire Housing First

La SIES a confirmé un don de 10 000 \$ pour la phase de recherche et de développement de la réalisation d'un documentaire Housing First parrainé par la John Howard Society of Fredericton, avec l'appui de la Fondation Chalmers et d'autres partenaires de la communauté.

Stratégie fédérale des partenariats de lutte contre l'itinérance

La SIES est un des partenaires de la Stratégie fédérale des partenariats de lutte contre l'itinérance, un programme communautaire qui vise à prévenir et à réduire l'itinérance en fournissant un soutien direct et des moyens financiers à 61 communautés désignées et aux organismes qui s'occupent de l'itinérance chez les Autochtones partout au pays.

Littératie

Aux fins du pilier Apprentissage dans le cadre du plan EVP 2, la SIES a été invitée à prendre part aux équipes directrices de littératie (anglophones et francophones) visant à dresser des plans de travail pour la mise en œuvre des recommandations de la [Stratégie d’alphabétisation du Nouveau-Brunswick](#).

Handicaps et santé mentale

La SIES appuie le renouvellement du Plan d’action-emploi du Conseil du Premier ministre pour les personnes handicapées qui aborde la question de l’emploi pour les personnes handicapées. L’accent est mis sur les mesures prioritaires suivantes :

- Promouvoir et soutenir l’inclusion dans les milieux de travail
- Appuyer le développement de conditions de travail flexibles afin de créer des occasions pour les individus confrontés à des barrières à l’emploi, et/ou vivant des aptitudes et des disponibilités particulières.

Bénévolat

Dans le pilier sur le renforcement des capacités des communautés, la SIES joue un rôle de soutien aux RIC dans les projets ont un lien avec les mesures prioritaires suivantes :

- Promouvoir la culture du bénévolat au sein de nos communautés; et

- Soutenir le lien entre les organismes et initiatives communautaires ciblant le bénévolat.

Avec la collaboration des RIC, la société continue son travail de liaison avec les groupes communautaires afin poursuivre des objectifs communs et d’appuyer d’autres organismes bénévoles dans leur lutte contre la pauvreté.

Soins de santé

Deux programmes ont été conçus et mis en œuvre à la suite des recommandations du Comité aviseur sur les soins de santé, dans le cadre d’EVP1.

Régime médicaments du Nouveau-Brunswick

Le Régime médicaments du Nouveau-Brunswick donne accès à une assurance médicaments aux Néo-Brunswickois non assurés. Les Néo-Brunswickois qui ont une carte d’assurance-maladie valide peuvent s’y inscrire. Le régime couvre les médicaments inscrits au Formulaire des Régimes médicaments du Nouveau-Brunswick.

Le Régime médicaments du Nouveau-Brunswick est accessibles aux résidents du Nouveau-Brunswick qui :

- Ont une carte d’assurance-maladie valide
- N’ont pas d’assurance médicament (régime privé ou programme gouvernemental); ou
- Qui ont une assurance médicament qui ne couvre pas certains médicaments qui font partie du Formulaire des Régimes médicaments du Nouveau-Brunswick, ou qui ont atteint leur limite de couverture maximale annuelle ou à vie.

Inscriptions au Régime médicaments

Exercice financier (finissant le 31 mars)	2015-16	2016-17	2017-18**
Nombre de membres inscrits	5 840	8 479	10 316
Nombre total (%) de membres payant les trois primes les plus basses (200 \$, 400 \$ et 800 \$/année prime)	4 502 (77%)	6 449 (76%)	7 660 (74%)
Nombre (%) de membres payant 200 \$/année	2 347 (40%)	3 326 (39%)	3 882 (38%)
Nombre (%) de membres payant 400 \$/année	667 (11%)	1 008 (12%)	1 267 (12%)
Nombre (%) de membres payant 800 \$/année	1 488 (26%)	2 115 (25%)	2 511 (24%)

Inscriptions pour 2017-2018 en date de décembre 2017

Source : Ministère de la Santé du Nouveau-Brunswick

De beaux sourires et une bonne vision

Le programme De beaux sourires et une bonne vision est le régime de soins dentaires et de la vue pour les enfants des familles du Nouveau-Brunswick ayant un faible revenu et qui n'ont pas d'assurance dentaire ou de la vue privée ou gouvernementale.

Au 31 mars 2017, 18 449 enfants du Nouveau-Brunswick étaient inscrits au programme.

Promotion et sensibilisation

En 2017-2018, la société tenu une campagne de promotion axée sur différents thèmes publics et reconnus, échelonnée sur une période de 12 mois. Cette campagne mensuelle s'aligne avec des activités de sensibilisation locales et internationales, de même qu'avec des mouvements dans les médias sociaux.

Les médias sociaux étaient au cœur de la campagne. Des publicités radio sont venu compléter certains thèmes.

Les thèmes mensuels sont :

Avril – Bénévolat

Mai – Logement Juin – Transport

Juillet et août – 28 mesures d'EVP

Septembre – Apprentissage

Octobre – Petits gestes

Novembre – Littérature financière

Décembre – Achetez local

Janvier – Littérature

Février – J'♥ MON RIC

Mars – Sécurité alimentaire

La SIES tient à jour et documente également trois pages Facebook. Au 31 mars 2018 :

- Ensemble pour vaincre la pauvreté – 2 780 mentions « J'aime » sur la page
- Campagne Petits gestes, grande contribution – 12 259 mentions « J'aime » sur la page
- Réseaux d'inclusion communautaires – 742 mentions « J'aime » sur la page

Petits gestes, grande contribution

Pendant le mois d'octobre 2017, la SIES a organisé la campagne de sensibilisation **Petits gestes, grande contribution**, qui a mis au défi les Néo-Brunswickois de faire des gestes de bénévolat dans les domaines de l'alphabétisation, de la sécurité alimentaire et du transport.

L'objectif était d'inspirer des personnes à participer au mouvement qui vise à vaincre la pauvreté tout en en apprenant davantage sur les défis que leurs concitoyens doivent relever quotidiennement. Les participants ont été invités à prendre des photos de leurs gestes, à les partager dans les médias sociaux et à encourager leurs amis, leur famille ainsi que leur réseau social à faire de même.

La SIES s'est jointe au New Brunswick Community College (NBCC) et au Robertson Institute for Community Leadership afin de travailler ensemble pour #TransformerNB. Le plan EVP et le concept #petitgeste ont été présentés au monde comme faisant partie de la Journée internationale pour l'élimination de la pauvreté des Nations Unies. La SIES a aussi accompagné des étudiants parmi les meilleurs et les plus brillants de la province, regroupés pour l'occasion à Saint John pour #MonNB.

Au moyen de la publicité sur les médias sociaux, la campagne a touché des centaines de milliers de personnes au Nouveau-Brunswick, au Canada et ailleurs dans le monde. Les publications de la SIES sur Facebook ont reçu plus de 400 000 mentions « J'aime », 1 300 mentions « J'adore »; la page Facebook Petits gestes a 12 625 nouveaux amis et 150 personnes ont pris des photos de leurs petits gestes dans le but de véhiculer le message qu'on peut tous faire de notre monde un endroit meilleur pour tout un chacun, un petit geste à la fois.

Stratégie nationale de réduction de la pauvreté

Le gouvernement du Canada s'est engagé à élaborer une Stratégie nationale de réduction de la pauvreté (SRP) visant à réduire la pauvreté et à améliorer le bien-être de toutes les familles canadiennes sur le plan économique pour qu'elles aient une juste et réelle chance de réussir. Le gouvernement du Canada a discuté avec les Canadiens, notamment à trois reprises au Nouveau-Brunswick; il a mis sur pied un comité consultatif ministériel sur la pauvreté

qui inclut un Néo-Brunswickois; il a mené le projet de recherche *Combattons ensemble la pauvreté*, qui était une étude de cas approfondie de six communautés du Canada, dont Saint John. La stratégie devrait être annoncée à la fin du printemps 2018.

Rencontre de famille

Les 28 et 29 septembre 2017, la SIES a accueilli, à Miramichi, une rencontre de famille avec des membres du conseil d'administration de la SIES, des conseils des réseaux d'inclusion communautaires et de leurs coordonnateurs, des présidents des comités consultatifs et du personnel de la SIES pour planifier les deux prochaines années de l'actuel plan EVP.

Lors de la première journée, les participants ont pu se familiariser avec la création du premier plan, le travail antérieur et actuel des comités consultatifs, le travail que font les réseaux d'inclusion communautaires à l'échelle régionale et les incidences communes de ces travaux sur la vie des habitants de notre province.

Pendant la seconde journée, les participants ont eu l'occasion de comparer le plan EVP aux autres plans actuels, tels que le Plan fédéral de réduction de la pauvreté, la Stratégie du logement du Nouveau-Brunswick, le Plan d'éducation de 10 ans du Nouveau-Brunswick et le Plan de croissance économique du Nouveau-Brunswick. Les participants ont réfléchi sur des initiatives évolutives pour déterminer les domaines à privilégier dans les deux prochaines années du plan EVP.

Les participants ont également été appelés à donner leur avis sur le processus de renouvellement du plan EVP 2, qui mènera au plan numéro 3, et dont la mise en œuvre devrait débuter en janvier 2020.

La rencontre de famille s'est clôturée par le lancement du mouvement [Petits gestes, grande contribution](#) et la campagne de sensibilisation.

Progrès des 28 mesures prioritaires

Ensemble pour vaincre la pauvreté 2

Mesure	État des mesures
Pilier 1 : Renforcement des capacités des communautés	
1. Favoriser le développement communautaire par la mobilisation des acquis des communautés.	Continu
2. Soutenir le développement de l'esprit d'entreprendre afin de favoriser l'inclusion économique et sociale.	Continu
3. Partager et communiquer l'information pour améliorer la coordination des activités communautaires et des initiatives régionales qui favorisent l'inclusion économique et sociale.	Continu
4. Soutenir la création d'un guichet unique visant à informer les gens à propos des programmes gouvernementaux et communautaires liée à l'inclusion économique et sociale.	En cours
5. Célébrer les meilleures pratiques et les histoires à succès des communautés.	Continu
6. Promouvoir la culture du bénévolat au sein de nos communautés.	Continu
7. Soutenir le lien entre les organismes et initiatives communautaires ciblant le bénévolat.	Continu
Pilier 2 : Apprentissage	
8. Renforcer et bâtir sur les capacités des parents, des familles, des tuteurs et des communautés à appuyer l'apprentissage des enfants et des jeunes.	Continu
9. Soutenir et promouvoir la littératie dans le développement de la petite enfance et l'éducation.	Continu
10. Étendre et collaborer au rayonnement et au soutien de concepts novateurs tels le concept d'écoles communautaires entrepreneuriales et les programmes scolaires basés en communauté.	Continu
11. Promouvoir les programmes après classe et le mentorat afin de favoriser le développement des compétences et appuyer la participation des enfants et des jeunes provenant de familles à faible revenu.	Continu
12. Appuyer les initiatives communautaires en matière de littératie, d'éducation financière, d'éducation des adultes, de développement des compétences et de préparation au milieu de travail.	En cours
13. Soutenir les initiatives d'apprentissage liées au développement de carrière et au service de conseils en matière d'emploi pour les personnes à faible revenu.	Continu
Pilier 3 : Inclusion économique	
14. Explorer le concept de revenu de subsistance.	En cours
15. Envisager la création d'une législation plus exhaustive sur l'équité salariale.	En cours
16. Promouvoir et soutenir l'inclusion dans les milieux de travail.	En cours
17. Appuyer le développement de conditions de travail flexibles afin de créer des occasions pour les individus confrontés à des barrières à l'emploi, et/ ou vivant des aptitudes et des disponibilités particulières.	En cours
18. Promouvoir l'entrepreneuriat.	Continu
19. Promouvoir le soutien aux entreprises locales et aux micro-entreprises.	Continu
20. Promouvoir et soutenir le développement, la création et la viabilité des écosystèmes d'entreprises sociales.	Continu

Mesure**État des mesures**

Pilier 4 : Inclusion sociale	
21. Promouvoir et soutenir les initiatives communautaires liées à la préparation des aliments, la sécurité alimentaire et l'amélioration de l'accès à des aliments sains.	Continu
22. Favoriser la transition des banques alimentaires vers des centres communautaires d'alimentation	Continu
Pilier 4 : Inclusion sociale	
23. Promouvoir les initiatives visant la disponibilité d'aliments sains et la gestion et la coordination d'aliments dans les programmes alimentaires d'urgence.	Continu
24. Promouvoir la mise en place de programmes communautaires de petits déjeuners dans toutes les écoles publiques.	En cours
25. Soutenir la durabilité et la qualité des logements abordables actuels.	Continu
26. Promouvoir des solutions communautaires innovatrices en matière de logements abordables, accessibles et de qualité, et de communautés mixtes.	Continu
27. Développer une stratégie globale de transport rural et urbain pour la province.	Complété
28. Promouvoir et soutenir les systèmes de transports communautaires alternatifs.	Continu

Participation de la SIES à des rencontres et conférences

Réseaux d'inclusion communautaire

- Innovation sociale de la région de Fredericton
- Living SJ
- Réseau d'inclusion communautaire Carleton-Victoria
- Réseau d'inclusion communautaire Centre du Nouveau-Brunswick
- Réseau d'inclusion communautaire Chaleur
- Réseau d'inclusion communautaire de Kent
- Réseau d'inclusion communautaire Nord-Ouest
- Réseau d'inclusion communautaire Péninsule acadienne
- Réseau d'inclusion communautaire Restigouche
- Réseau d'inclusion communautaire WA Action
- Réseau d'inclusion communautaire de Northumberland
- Vibrant Communities – Comté de CharlotteJ

Organismes communautaires

- 21 inc.
- Armée du salut – Saint John
- Association de logement sans but lucratif du NB
- Association des foyers de soins du NB
- Association du NB pour l'intégration communautaire
- Association multiculturelle du NB
- Cédici
- Centraide Canada
- Centraide Centre du NB
- Centraide, région du grand Moncton
- Centre des jeunes de Bathurst
- Coalition pour l'alphabétisation du NB
- Coalition pour l'équité salariale du NB
- Coalition pour une saine alimentation et l'activité physique au N.-B. (CSAAP)
- Comité consultatif Tout le monde mange
- Comité Nourishing Minds – Alimentation scolaire dans le grand Fredericton
- Communauté de pratique ABLE
- Community Economic Development Investment Funds
- Community Food Smart
- Conférence – Villes ayant des initiatives de réduction de la pauvreté
- Conseil d'entreprise coopérative

- Conseil de la santé du NB
- Conseil du NB sur le vieillissement
- Conseil de l'entreprise coopérative du Nouveau-Brunswick
- Coopérative de développement régional – Acadie
- EducaAvenir /Fondation Omega
- Église Baptiste de la rue Brunswick
- Fédération canadienne de l'entreprise indépendante
- Fond de prêt communautaire de Saint John
- Fondation McConnell
- Front commun pour la justice sociale
- Human Development Council
- Initiative anti-pauvreté des entreprises de Saint John
- Institut Tamarack
- Mouvement acadien des communautés en santé du NB
- NB Aboriginal Peoples Council
- NouLabs
- NS211
- Prosper Canada
- Rencontre provinciale Mentors communautaires en alimentation
- Réseau autochtone du Bon d'études canadien
- Réseau d'action sur la sécurité alimentaire du NB
- Réseau d'éducation financière du NB
- Réseau de recherche sur les politiques sociales du NB
- Saint John Women Empowerment Network
- Stratégie des partenariats de lutte contre l'itinérance – comité d'évaluation
- YMCA Saint John – Newcomer Connections

Gouvernement de la Colombie-Britannique

- Ministère du Développement social

Gouvernement du Canada

- Agence de la consommation en matière financière du Canada
- Agence du revenu du Canada, national et Atlantique
- Bureau du Conseil privé – Centre d'innovation

- Comité permanent des ressources humaines, du développement des compétences, du développement social et de la condition des personnes handicapées (HUMA)
- Emploi et développement social Canada
- Groupe de travail interministériel de la Semaine d'éducation financière
- Réseau des champions du Bon d'études canadien
- Service Canada
- Statistique Canada
- Stratégie nationale de réduction de la pauvreté

Gouvernement du Nouveau-Brunswick

- Ateliers sur la littératie – NB
- Bibliothèques publiques du NB
- Bureau du Conseil exécutif
- Comité consultatif fédéral/provincial/territorial sur la pauvreté
- Comité interministériel sur la pauvreté
- Comité interministériel sur les relations autochtones
- Comité permanent des corporations de la couronne
- Comité permanent des prévisions et de la politique budgétaires
- Commission des services financiers et des services aux consommateurs
- Conseil du Premier ministre pour les personnes handicapées
- Direction de l'égalité des femmes
- Droit à l'information du NB et à la protection de la vie privée
- Groupe interministériel sur l'obésité et le tabac
- Lancement du Plan des familles
- Ministère de l'Éducation et du Développement de la petite enfance
- Ministère de l'Éducation postsecondaire, de la Formation et du Travail
- Ministère de l'Environnement et des Gouvernements locaux
- Ministère de la Santé
- Ministère des Finances
- Ministère des Transports et de l'Infrastructure
- Ministère du Développement social
- NB Institute for Research, Data and Training
- Portefeuille stratégique de la gestion
- Secrétariat des affaires autochtones
- Secrétariat du vieillissement – Développement social NB
- Service Nouveau-Brunswick
- Services stratégiques – Conseil du trésor

- Stratégie provinciale de prévention des dommages causés aux enfants et aux jeunes
- Stratégie sur les boissons et les aliments locaux – Comité consultatif
- Table ronde provinciale sur le vieillissement en santé

Gouvernement de Terre-Neuve et Labrador

- Ministère des Services communautaires

Gouvernement de l'Île-du-Prince-Édouard

- Bureau du Conseil exécutif
- Ministère de la Main-d'œuvre et du perfectionnement
- Ministère du Développement social

Médias

- Brunswick News
- CBC
- CHSR – station de radio UNB
- Ici Radio-Canada Acadie
- NB Publishing

Municipalités et agences municipales

- Association francophone des municipalités du NB
- Maire de Fredericton
- Maire de Moncton
- Maire de Saint John
- Première nation Elsipogtog
- Première nation Indian Island

Universités, collèges, écoles

- Collège communautaire du Nouveau-Brunswick
- Saint Thomas University
- Université de Moncton – Campus Moncton, Edmundston, Shippagan
- University of NB – Fredericton and Saint John campuses
- University of Victoria Island

Autres

- Communauté de pratique des dirigeants des gouvernements provinciaux et territoriaux (Tamarack)
- Credit Unions de l'Atlantique
- Réseau de développement économique communautaire
- Uni Coopérative financière

Résumé des activités de recrutement

Conformément à l'article 20 (1 et 2) de la *Loi sur l'inclusion économique et sociale*, la Société peut procéder à la nomination d'employés fondé sur le mérite.

Au 31 mars 2018, la Société comptait six employés permanents et une employée en prêt de service.

Langues officielles

La SIES reconnaît ses obligations en matière de langues officielles et s'est engagée à offrir activement et à fournir des services de qualité aux citoyens dans la langue officielle de leur choix et selon tous les modes de prestation de services. Les RIC et leurs partenaires sont aussi assujettis à la *Loi sur les langues officielles*.

La SIES s'efforce d'offrir ses services dans les deux langues officielles, non seulement pour se conformer à la loi, mais surtout pour faire la promotion de la valeur d'inclusion bien ancrée et à la base de la Société et du plan EVP.

La stratégie sur les langues officielles de la SIES vient consolider la position de la Société vis-à-vis des langues officielles. Elle fournit également aux RIC les outils nécessaires afin qu'ils puissent servir les Néo-Brunswickois dans la langue officielle de leur choix.

Au cours de l'exercice se terminant le 31 mars 2018, la SIES a poursuivi ses efforts de promotion, de vérification et de soutien aux langues officielles à l'interne, avec les RIC et les partenaires externes, conformément à sa stratégie.

Faits saillants des activités

Pour plus de détails, veuillez consulter les divers rapports de la SIES www.gnb.ca/pauvreté

2008	
Octobre	Annnonce de l'initiative d'engagement public visant à adopter un plan de réduction de la pauvreté au N.-B.
2009	
Janvier à avril	Dialogues publics
Juin à septembre	Tables rondes
Novembre	Forum final menant à l'adoption d' <i>Ensemble pour vaincre la pauvreté : Le Plan d'inclusion économique et sociale du N.-B.</i>
Décembre	Prolongement de la carte médicale pendant trois ans pour les personnes qui quittent l'aide sociale
2010	
Janvier	Élimination de l'aide temporaire du programme d'aide au revenu
Janvier	La politique économique relative aux ménages s'applique désormais seulement aux bénéficiaires de l'aide au revenu qui sont en relation de couple
Avril	Adoption de la <i>Loi sur l'inclusion économique et sociale</i>
Avril	Financement stable aux refuges pour sans-abri pendant cinq ans.
Avril	Modifications apportées à la <i>Loi sur la location de locaux d'habitation</i> pour protéger les résidents
Avril	Augmentation du salaire minimum à 8,50\$ l'heure
Mai	Nomination du Président et des co-présidents de la SIES
Juin	Nomination des autres membres du CA de la SIES
Juin	Première rencontre du CA
Septembre	Augmentation du salaire minimum à 9 \$ l'heure
Octobre	Investissement dans l'apprentissage précoce et les services de garde
Août à janvier 2011	La SIES embauche son personnel
2011	
Janvier	Première rencontre des trois comités consultatifs
Février à octobre	Établissement des 12 réseaux d'inclusion communautaire (RIC)
Avril	Augmentation du salaire minimum à 9,50\$ l'heure

Août	Prestations pour la garde d'enfants, l'aide au chauffage et la santé sont liées dans la mesure du possible au revenu familial.
Novembre	Début du financement des RIC pour appuyer les initiatives en matière de transport et d'apprentissage communautaires
2012	
Avril	Augmentation du salaire minimum à 10\$ l'heure
Juin	Conférence provinciale sur le transport communautaire
Juin	Le comité consultatif sur les soins de la santé présente au gouvernement son rapport sur les soins dentaires et de la vue
Juin	Le comité consultatif sur l'entreprise sociale et les fonds d'investissement communautaire (ESFIC) présente son rapport au gouvernement
Septembre	Lancement du programme <i>De beaux sourires et une bonne vision</i> pour les enfants des familles à faible revenu
Octobre	Le comité consultatif sur la réforme de l'aide sociale présente son rapport au gouvernement
2013	
Mai	Établissement d'un groupe de travail interministériel sur le transport
Octobre	Restructuration et hausse des taux d'aide sociale
Octobre	Refonte de la politique économique des ménages
Octobre	Hausse des possibilités de gains monétaires pour les bénéficiaires de l'aide sociale qui font la transition vers le travail
Octobre	Changements aux exemptions de salaire pour inclure un supplément au revenu
Septembre à octobre	Dialogues publics <i>Ensemble pour vaincre la pauvreté 2</i>
Septembre à octobre	Rencontres avec les associations régionales et provinciales
Octobre à avril 2014	Élaboration d' <i>Ensemble pour vaincre la pauvreté : Le Plan d'inclusion économique et sociale 2014-2019</i>
Octobre	Première rencontre du groupe de travail interministériel pour les personnes vivant en pauvreté
Décembre	Annonce du <i>Régime médicaments du N.-B.</i>
2014	
Février	Annonce par le gouvernement de la création des fonds d'investissements communautaires et du crédit d'impôt pour les petites et moyennes entreprises à la suite des recommandations du comité consultatif (ESFIC)
Mai	Présentation d' <i>Ensemble pour vaincre la pauvreté : Le Plan d'inclusion économique et sociale du Nouveau Brunswick 2014-2019</i>
Mai	Lancement du Régime médicaments du Nouveau-Brunswick

Août	Enseignement des métiers dans les écoles afin de mieux préparer les jeunes pour l'avenir, et investissement pour rénover les espaces réservés à l'enseignement des métiers dans les écoles et aménager de nouveaux locaux
Octobre	Nouvelle exemption salariale pour les personnes ayant un handicap, dans le cadre de la réforme de l'aide sociale
Novembre	Conclusion de EVP1
Décembre	Début de EVP2
Décembre	Augmentation du salaire minimum à 10,30\$ l'heure
2015	
Mars	Lancement du Fonds d'emploi pour les jeunes pour aider à créer des emplois
Avril	Première réunion du comité consultatif sur les systèmes de transport ruraux et urbains
Mai	EVP reçoit un prix national prix en matière de réduction de la pauvreté au Nouveau-Brunswick (Catégorie : provinces et municipalités qui travaillent en partenariat)
Juin	Présentation publique de <i>L'impact du plan d'inclusion économique et sociale du Nouveau-Brunswick 2009-2014</i>
Novembre-décembre	La SIES tient une campagne de sensibilisation <i>Petits gestes, grande contribution</i> de 2 semaines, pour faire la promotion du bénévolat
2016	
Janvier	Premier Sommet sur les possibilités en matière d'inclusion économique
Février	Conversation communautaire sur l'équité en santé
Avril	Augmentation du salaire minimum à 10,65\$ l'heure
Avril	Le gouvernement du NB annonce l'accès gratuit aux études postsecondaires pour étudiants des familles à faible et à moyen revenu
Septembre	Création des plans d'éducation de 10 ans
Septembre	Investissement de 56 millions de dollars dans le logement abordable avec le gouvernement fédéral afin que les personnes les plus vulnérables aient un chez-soi
Septembre	La province investit 1 M\$ pour aider les adultes sans emploi à apprendre une langue seconde officielle
Novembre	Le gouvernement du NB élargit le Programme d'aide pour l'énergie domestique
2017	
Janvier	Expansion du modèle de prestation des services intégrés
Février	<i>Exploiter le pouvoir de la littératie : la stratégie globale du Nouveau-Brunswick en matière de littératie</i> afin d'améliorer les niveaux de littératie dans la province
Février	Sommet sur le plan des familles concernant la réduction de la pauvreté
Mai	Sommet sur les possibilités sur l'inclusion économique

Mai	Plan pour les familles – réduction de la pauvreté
Août	Élargissement du Programme d'aide aux études
Novembre	Gouvernement annonce l'élargissement du programme De beaux sourires et une bonne vision pour les enfants de quatre ans qui n'ont pas d'assurance privée ou publique
Novembre	Campagne Petits gestes, grande contribution
Décembre	Dépôt du rapport sur le transport inclusif
2018	
Janvier	Gouvernement annonce des services de garde gratuits pour les familles à faible revenu
Février	Création du comité de mise en œuvre sur le transport rural et urbain
Mars	Dépôt du rapport d'étape d'EVP2

États financiers

**Société d'inclusion économique et sociale
du Nouveau-Brunswick**

**États financiers
Le 31 mars 2018**

Société d'inclusion économique et sociale du Nouveau-Brunswick

Table des matières

Le 31 mars 2018

	Page
Rapport du vérificateur indépendant	
États financiers	
État de la situation financière	1
État des résultats et de l'évolution de l'excédent accumulé	2
État des flux de trésorerie	3
Notes afférentes aux états financiers	4 - 6

Rapport du vérificateur indépendant

À l'intention du : Conseil d'administration de la Société d'inclusion économique et sociale du Nouveau-Brunswick

Rapport sur les états financiers

Nous avons vérifié les états financiers ci-joints de la Société d'inclusion économique et sociale du Nouveau-Brunswick, qui comprennent l'état de la situation financière au 31 mars 2018, l'état des résultats et de l'évolution de l'excédent accumulé et l'état des flux de trésorerie pour l'exercice terminé à cette date, ainsi qu'un sommaire des principales conventions comptables et d'autres informations explicatives.

Responsabilité de la direction à l'égard des états financiers

La direction est responsable de la préparation et de la présentation fidèle de ces états financiers conformément aux normes comptables canadiennes pour le secteur public, ainsi que du contrôle interne qu'elle considère comme nécessaire pour permettre la préparation d'états financiers exempts d'anomalies significatives, que celles-ci résultent de fraudes ou d'erreurs.

Responsabilité du vérificateur

Notre responsabilité consiste à exprimer une opinion sur les états financiers, sur la base de notre vérification. Nous avons effectué notre vérification selon les normes de vérification généralement reconnues au Canada. Ces normes requièrent que nous nous conformions aux règles de déontologie et que nous planifions et réalisons la vérification de façon à obtenir l'assurance raisonnable que les états financiers ne comportent pas d'anomalies significatives.

Une vérification nécessite la mise en œuvre de procédures en vue de recueillir des éléments probants concernant les montants et les informations fournis dans les états financiers. Le choix des procédures relève du jugement du vérificateur, et notamment de son évaluation des risques que les états financiers comportent des anomalies significatives, que celles-ci résultent de fraudes ou d'erreurs. Dans l'évaluation de ces risques, le vérificateur prend en considération le contrôle interne de l'entité portant sur la préparation et la présentation fidèle des états financiers afin de concevoir des procédures de vérification appropriées aux circonstances, et non dans le but d'exprimer une opinion sur l'efficacité du contrôle interne de l'entité. Une vérification comporte également l'appréciation du caractère approprié des méthodes comptables retenues et du caractère raisonnable des estimations comptables faites par la direction, de même que l'appréciation de la présentation d'ensemble des états financiers.

Nous estimons que les éléments probants que nous avons obtenus sont suffisants et appropriés pour fonder notre opinion de vérification.

Opinion

À notre avis, les états financiers donnent, à tous les égards importants, une image fidèle de la situation financière de la Société d'inclusion économique et sociale du Nouveau-Brunswick au 31 mars 2018, ainsi que des résultats de ses opérations et de ses flux de trésorerie pour l'exercice terminé à cette date conformément aux normes comptables canadiennes pour le secteur public.

Fredericton (Nouveau-Brunswick)

Le 19 juin 2018

Société d'inclusion économique et sociale du Nouveau-Brunswick

État de la situation financière

Le 31 mars 2018

	2018	2017
ACTIF FINANCIER		
Comptes débiteurs (note 3)	-	150 \$
À recevoir d'un apparenté, le gouvernement du Nouveau-Brunswick (note 4)	<u>3 224 005</u>	<u>3 563 576</u>
	<u><u>3 224 005 \$</u></u>	<u><u>3 563 726 \$</u></u>
PASSIF		
Créditeurs et charges à payer (note 5)	31 472 \$	30 207 \$
EXCÉDENT ACCUMULÉ		
Excédent	<u>3 192 533</u>	<u>3 533 519</u>
	<u><u>3 224 005 \$</u></u>	<u><u>3 563 726 \$</u></u>

Approuvé au nom du conseil d'administration

Administrateur



Administrateur

Monique Richard

Société d'inclusion économique et sociale du Nouveau-Brunswick

État des résultats et de l'évolution de l'excédent accumulé

Exercice terminé le 31 mars 2018

	2018	2017
Recettes		
Province du Nouveau-Brunswick	<u>2 807 060 \$</u>	<u>2 799 000 \$</u>
Dépenses liées aux programmes		
Réseaux d'inclusion communautaire	765 072	757 500
Financement spécial pour projets d'impact	561 154	341 302
Subventions pour le transport communautaire	492 940	294 947
Subventions pour projets d'action communautaire (apprentissage)	481 368	389 205
Littératie financière	98 561	62 744
Projets spéciaux	41 106	42 000
Dépenses du conseil d'administration	23 696	26 211
Autres subventions	12 600	9 000
Bon d'études canadien	439	-
	<u>2 476 936</u>	<u>1 922 909</u>
Charges d'exploitation		
Salaires et avantages connexes	470 669	456 153
Services	112 130	106 545
Comités consultatifs	51 398	20 725
Déplacements	26 822	32 984
Téléphone	8 368	8 070
Fournitures	1 371	1 534
Frais informatiques	352	1 112
	<u>671 110</u>	<u>627 123</u>
Excédent des recettes sur les dépenses	(340 986)	248 968
Évolution de l'excédent accumulé, à l'ouverture	<u>3 533 519</u>	<u>3 284 551</u>
Évolution de l'excédent accumulé, à la clôture	<u>3 192 533 \$</u>	<u>3 533 519 \$</u>

Société d'inclusion économique et sociale du Nouveau-Brunswick

État des flux de trésorerie
Exercice terminé le 31 mars 2018

	2018	2017
Activités d'exploitation		
Encaissements provenant de la Province du Nouveau-Brunswick	3 146 781 \$	2 555 503 \$
Décaissements destinés aux fournisseurs et aux employés	<u>(3 146 781)</u>	<u>(2 555 503)</u>
Variation de l'encaisse	-	-
Trésorerie à l'ouverture	<u>-</u>	<u>-</u>
Trésorerie à la clôture	<u>- \$</u>	<u>- \$</u>

La source de revenus de la Société est la Province du Nouveau-Brunswick. La Société ne détient pas de compte bancaire séparé et toutes les activités de fonctionnement passent par la Province du Nouveau-Brunswick.

Société d'inclusion économique et sociale du Nouveau-Brunswick

Notes afférentes aux états financiers

Le 31 mars 2018

1. Nature des activités

La Société d'inclusion économique et sociale est une société de la Couronne du Nouveau-Brunswick créée en vertu d'une loi spéciale le 16 avril 2010. La Société est exonérée d'impôt selon l'alinéa 149(1)(d) de la LIR.

Cette société a été créée dans le cadre du plan provincial pour assurer le partenariat continu des citoyens du Nouveau-Brunswick à l'élaboration, à l'adoption, à la mise en œuvre et à l'évaluation du Plan d'inclusion économique et sociale. La vision du Plan consiste à faire en sorte que tous les citoyens disposent des ressources nécessaires pour répondre à leurs besoins fondamentaux tout en vivant dans la dignité, dans la sécurité et en bonne santé.

Les buts et objets premiers de la Société sont les suivants:

- a) assurer la mise en œuvre et l'évaluation du plan provincial ainsi que l'élaboration et l'adoption de tout autre plan d'inclusion économique et sociale;
- b) coordonner et appuyer les réseaux d'inclusion communautaires dans l'élaboration de leurs plans locaux et la réalisation des objectifs du plan provincial énoncés dans leurs plans locaux;
- c) gérer le Fonds de l'inclusion économique et sociale créé en vertu de la *Loi sur l'inclusion économique et sociale*;
- d) exercer les autres activités ou fonctions qu'autorisent ou exigent la *Loi sur l'inclusion économique et sociale* et les règlements connexes, tel que l'ordonne le lieutenant-gouverneur en conseil.

2. Principales conventions comptables

Les présents états financiers ont été dressés selon les normes comptables canadiennes pour le secteur public. Les principales conventions comptables sont les suivantes :

(a) Constatation des produits

La Société suit la méthode du report pour la constatation des subventions reçues à l'égard d'activités et de projets particuliers. Les subventions à utiliser à des fins déterminées sont comptabilisées à titre de produits au cours de la période où les charges connexes sont engagées. Lorsqu'une partie d'une subvention se rapporte à une période ultérieure, elle est reportée et constatée au cours de la période suivante.

Les subventions non affectées sont constatées à titre de produits lorsqu'elles sont reçues ou à recevoir si le montant à recevoir peut faire l'objet d'une estimation raisonnable et que sa réception est raisonnablement assurée. Les subventions approuvées mais non reçues à la fin d'une période comptable sont constatées par régularisation.

La société reçoit actuellement la totalité de son financement du gouvernement du Nouveau-Brunswick.

Société d'inclusion économique et sociale du Nouveau-Brunswick

Notes afférentes aux états financiers

Le 31 mars 2018

2. Principales conventions comptables, suite

(b) Immobilisations

La Société comptabilise les dépenses d'immobilisations de moins de 10 000 \$ à titre de dépenses engagées de la période visée.

(c) Apports reçus sous forme de fournitures et de services

Le gouvernement du Nouveau Brunswick procure sans frais divers fournitures et services à la Société, notamment les immobilisations, la technologie de l'information, les services comptables et de ressources humaines, les frais d'occupation et autres services de soutien administratif. En raison de la difficulté à déterminer la juste valeur des apports reçus sous forme de fournitures et de services, ceux-ci ne sont pas constatés dans les présents états financiers.

(d) Régimes de retraite et autres régimes d'avantages complémentaires de retraite

Les employés à temps plein de la Société cotisent au Régime à risques partagés dans les services publics du Nouveau Brunswick. Le régime est défini comme un régime interentreprises à prestations déterminées auquel cotisent la Société et ses employés. Les cotisations de l'employeur à ce régime sont comptabilisées comme un régime à cotisations déterminées, puisque l'obligation de la Société se limite au montant de ces cotisations.

(e) Instruments financiers

L'organisation évalue initialement son actif et son passif financiers à la juste valeur marchande, sauf pour certaines opérations avec lien de dépendance. La Société évalue ultérieurement son actif et son passif financiers au coût amorti, à l'exception des titres cotés sur un marché actif, qui sont inscrits subséquemment à leur juste valeur.

L'actif financier évalué au coût amorti comprend les débiteurs. Le passif financier évalué au coût amorti comprend les créditeurs et les charges à payer.

(f) Incertitude d'évaluation

La préparation d'états financiers conformément aux normes comptables canadiennes pour le secteur public exige que la direction établisse des estimations et des hypothèses comptables ayant une incidence sur les montants déclarés de l'actif et du passif et sur la présentation du passif éventuel à la date des états financiers, ainsi que sur les montants déclarés des recettes et des charges constatées au cours de la période visée. Il est donc possible que les résultats réels diffèrent de ces estimations.

Société d'inclusion économique et sociale du Nouveau-Brunswick

Notes afférentes aux états financiers

Le 31 mars 2018

3. Comptes débiteurs

	2018	2017
Bon d'études canadien recouvrable	-	150 \$

4. Opérations entre apparentés

Le gouvernement du Nouveau-Brunswick paie la totalité des frais au nom de la Société tout au long de l'exercice.

Le montant à recevoir du gouvernement du Nouveau-Brunswick représente le montant dû à la Société pour l'excédent du financement approuvé sur les dépenses engagées.

Au cours de l'exercice, le gouvernement du Nouveau-Brunswick a autorisé un financement totalisant 2018 - 2 807 060 \$ (2017 - 2 799 000 \$).

	2018	2017
À recevoir du gouvernement du Nouveau-Brunswick	3 224 005 \$	3 563 576 \$

5. Crédoiteurs et charges à payer

	2018	2017
Congés annuels accumulés	23 972 \$	22 707 \$
Frais de vérification constatés	7 500	7 500
	<u>31 472 \$</u>	<u>30 207 \$</u>